



Kommunledningskontoret,
sambällsbyggnadsenheten

Maria Andersson, tel 0531-52 61 23

E-post: maria.andersson@bengtstors.se

Behovsbedömning

Checklista - Undersökning om betydande miljöpåverkan detaljplan för Vången 1:82 i Bäckefors

En undersökning genomförs för att svara på frågan hur detaljplanen kommer att påverka miljön och om dess genomförande (avseende en eller flera aspekter) kan antas medföra betydande miljöpåverkan. Kriterierna för bedömningen av miljöpåverkan innehåller framför allt negativa aspekter, men även vissa positiva aspekter ska beaktas.

För en plan som innebär en betydande miljöpåverkan skall enligt 4 kap. 34 § Plan- och bygglagen en strategisk miljöbedömning (inklusive miljökonsekvensbeskrivning) göras och då ska bestämmelserna i 6 kap 11-18 §§ och 22 § Miljöbalken tillämpas. Checklistan avgränsar vilka konsekvenser som ska beskrivas vid betydande miljöpåverkan men den kan även vara till hjälp för att se vilka frågor som bör utredas vidare i planarbetet, trots att planens genomförande ej bedöms innebära en betydande miljöpåverkan. Innan kommunen tar ställning till om betydande miljöpåverkan kan antas uppstå så ska länsstyrelsen, de kommuner och andra myndigheter som berörs av planen eller programmet ges tillfälle att yttra sig. Undersökningen bör alltid utmynna i ett motiverat ställningstagande. Kommunens ställningstagande ska göras tillgängligt för allmänheten.

Begrepp

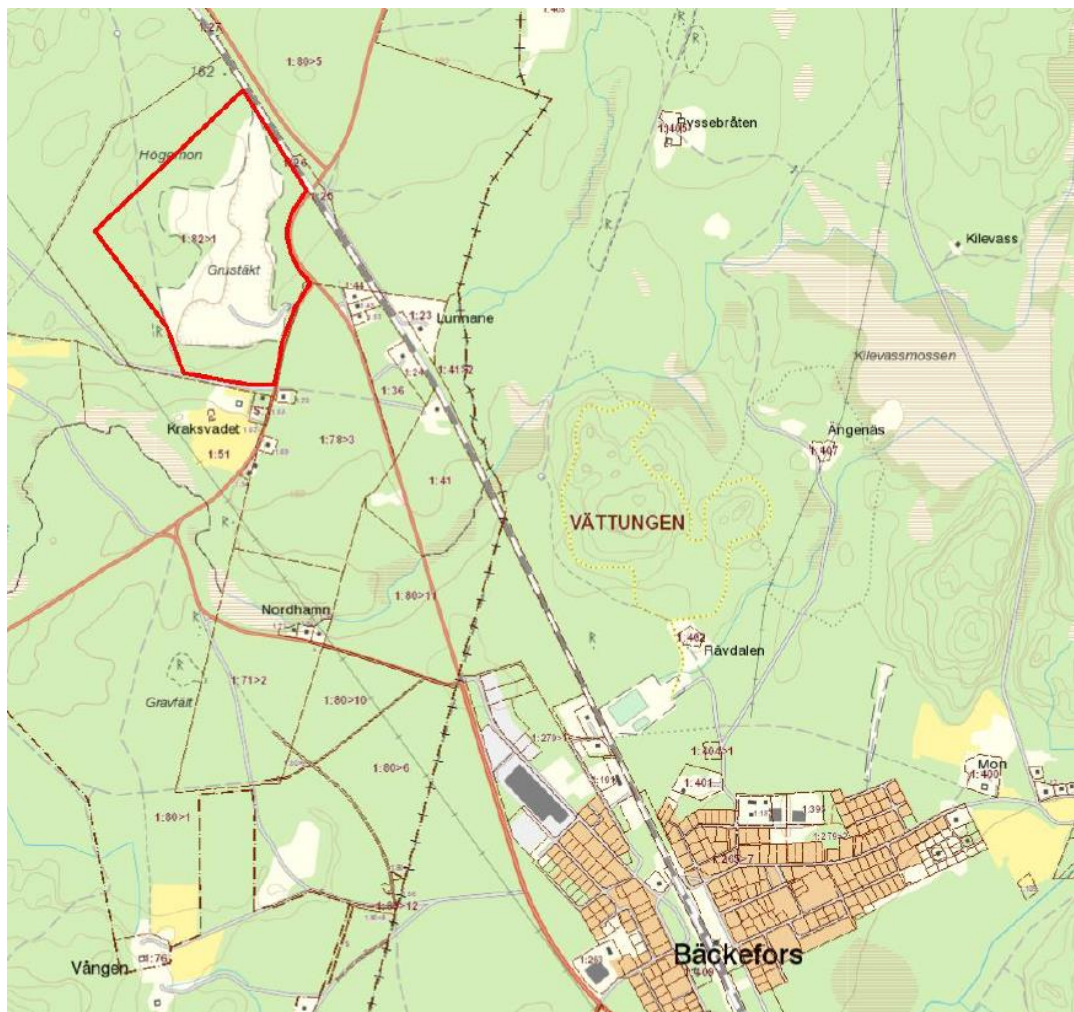
Undersökning	Bedömning av om en plan innebär betydande miljöpåverkan
Miljöbedömning	Processen för miljökonsekvensbeskrivnings-arbetet
Miljökonsekvensbeskrivning	Skriftlig dokumentation av miljöbedömningen

Planens syfte och huvuddrag

Syftet med detaljplanen är att möjliggöra en utbyggnad av ett verksamhetsområde strax norr om Bäckefors i Bengtstors kommun. Läget är strategiskt i Dalsland och nära vägarna 166/172 samt järnväg.

Planområdet utgörs för närvarande av en bergs- och grustäkt som utnyttjats för uttag av berg och grus sedan 1920-talet. Detaljplanen innebär att det nuvarande täktområdet om ca 17 ha ändras till ett verksamhetsområde som omfattar upp till ca 29 ha. Av dessa 29 ha är ca 8 ha s.k. prickmark, d.v.s. grönområden i planområdets randzoner.

I fördjupad översiktsplan, antagen i juni 2006, framhålls att näringslivet är expansivt och att det finns efterfrågan på mark för verksamhetsetablering. Kommunen saknar idag planlagd mark för verksamheter varför behovet att ta fram erforderliga detaljplaner är stort. Öster om planområdet pågår diskussioner om etablering av en omlastningsterminal, primärt för virke. En omlastningscentral bedöms medföra att behovet av mark för verksamheter i närområdet ökar.



Kartan visar planområdet avgränsat med röd linje.

Förordnanden/Skydd				
Faktorer	Påverkan			Kommentar
	Stor	Liten	Kanske	
3-4 kap MB Hushållningsbestämmelser, Riksintressen			X	Planområdet ligger inom riksintresse för naturvård, det s.k. Ödskölts moar. Planområdet är delvis redan ianspråktaget genom täktverksamhet och riksintresseområdet är i denna del också påverkat av vägar och järnväg.
7 kap MB (Naturreservat, strandskydd, Natura 2000, biotopskydd mm.)				Påverkas ej
Artskyddsförordningen (2007:845)			X	Fåglar såsom tjäder, morkulla, ringduva och kungsfågel har noterats i områdets närhet.
Skydd enligt Kulturminneslagen		X		Två utredningar avseende fornminnen är utförda (2007 resp. 2017).
Internationella konventioner (Natura2000, RAMSAR)				Påverkas ej
Område med högt lokalt och regionalt värde				
	Påverkan			
	Stor	Liten	Kanske	
Natur		X		Utöver täktområdet utgörs angränsande vegetation av huvudsakligen trivialskog. Ingen värdefull skogsmark påverkas.
Kultur		X		Inget högt värde har påvisats i genomförda utredningar.
Friluftsliv		X		Inget högt värde har påvisats.
Dricksvattenförekomst grundvatten		X		Planområdet ligger inom Ödskölts moar som utgör en dricksvattenförekomst med goda möjligheter till uttag av grundvatten. Ca 1,4 km söder om planområdet ligger Bäckefors dricksvattentäkt med tillhörande vattenskyddsområde. Avståndet till vattenskyddsområdets yttre skyddsgräns är ca 700 m. Verksamheten inom planom-

				rådet bedöms inte påverka mängden dagvatten och den planerade dagvattenlösningen bedöms kunna säkerställa kvaliteten på dagvattnet som infiltreras från planområdet.
Miljömål				
	Påverkan			
	Stor	Liten	Kanske	
Nationella Levande skogar		X		Eftersom största delen av planområdet redan är ianspråktaget som grus och bergtäkt bedöms detaljplanen inte påverka möjligheten att uppnå målet.
Nationella Ett rikt växt- och djurliv		X		Eftersom största delen av planområdet redan är ianspråktaget som grus och bergtäkt bedöms detaljplanen inte påverka möjligheten att uppnå målet.
Nationella God grundvattenkvalitet med precisering Bevarande av naturgrusavlagringar		X		Planområdet ligger inom Ödskölts moar som utgör en dricksvattenförekomst med goda möjligheter till uttag av grundvatten. Ca 1,4 km söder om planområdet ligger Bäckefors dricksvattentäkt med tillhörande vattenskyddsområde. Verksamheten inom planområdet bedöms inte påverka mängden dagvatten och den planerade dagvattenlösningen bedöms kunna säkerställa kvaliteten på dagvattnet som infiltreras från planområdet. Det ytterligare uttag av naturgrus som planområdet innebär bedöms inte påverka grundvatten-magasinet kvantitet eller kvalitet.

Miljökvalitetsnormer enligt 5 kap MB.				
	Påverkan			
	Stor	Liten	Kanske	
Föroreningar i utomhusluft (SFS 2010:477)		X		Blir en omlastningscentral verklighet, öster om planområdet, kan tågtransporter bidra till att begränsa omfattningen av långväga lastbils- transporter. Lokalt kan biltrafiken öka.
Vattenförekomster (SFS 2004:660) (ytvatten och grundvattenförekomst)		X		Grundvattenförekomsten har god kemisk status och god kvantitativ status. Verksamheten inom planområdet bedöms inte påverka mängden dagvatten och den planerade dagvattenlösningen bedöms kunna säkerställa kvaliteten på dagvattnet som infiltreras från planområdet.
Föroreningar i fisk- och musselvatten (SFS 2001:554)				Påverkas ej
Omgivningsbuller (SFS 2004:675) (gäller idag endast kommuner över 100 000 inv att de ska kartlägga och upprätta åtgärdsprogram)				Ej aktuellt
Störningar/Risker				
	Påverkan			Störningar/risker som orsakas av planen och/eller utgör en del av omgivningen vilka kan påverka planområdet
	Stor	Liten	Kanske	
Vibrationer		X		Under utbyggnadsskedet kan markvibrationer och luftstöt vågor förekomma vid sprängningsarbeten. Enl. Riskanalys kommer sprängningarna inte att medföra risk för tekniska skador på kringliggande bostadsbebyggelse.
Ljus		X		Belysning inom planområdet bedöms vara påslaget under årets mörka månader.

Trafiksäkerhet		X		Trafikangöring till området bedöms uppfylla erforderliga krav på säkerhet.
Översvämning				Påverkas ej
Dagvattenhantering		X		De hårdgjorda ytorna i området ökar vid exploatering. Fördröjningsdiken i kombination med dammar med bräddavlopp föreslås innan dagvatten infiltreras.
Skred Geotekniska förhållanden		X		Marken inom området består av berg och grus. Skred bedöms ej vara troliga. Planbestämmelse anger största tillåtna lutning på kvarstående släntväggar.
Risk för olyckor, farligt gods		X		Väg 166/172 som passerar öster om planområdet är en transportled för farligt gods. Inom planområdet bedöms risken för utsläpp till följd av olyckor som liten och konsekvenserna bedöms kunna hanteras genom dagvattenlösningen.
Risk för föroreningar		X		Liten risk bedöms i dagsläget förekomma. Förorenande verksamheter är ej aktuella för etablering i området enligt särskild planbestämmelse.
Riktvärden för buller (från trafik eller verksamhet, orsakad av planen eller som påverkar planområdet)		X		Riktvärden för buller klaras enligt bullerutredning om bullerdämpande åtgärder i form av bullervallar utförs i anslutning till bullerkällorna. De fåtal bostadshus söder om planområdet skyddas av befintlig bullervall.
Utsläpp från maskiner, fordon etc. inom verksamhetsområdet		X		Parkeringsplatser avsedda för fler än 30 fordon ska förses med oljefilter. Skydd mot att oljespill mm leds ut från området med dagvatten förhindras genom fördröjningsdammar med bräddavlopp.
Strålning/Elektromagnetiska fält				Påverkas ej

Djurhållning och risk för allergener				Påverkas ej
Lukt				Påverkas ej
Markradon		X		Vid grundläggning ska utförande säkra att radonförekomst inomhus klarar ställda riktvärden.

Landskapsbild				
	Påverkan			
	Stor	Liten	Kanske	
Förändring på landskaps- och stadsbild	X			Landskapet inom planområdet är idag starkt påverkat av täktverksamheten. När verksamhetsområdet uppförs omvandlas området genom urbanisering.
Social hållbarhet				
	Påverkan			
	Stor	Liten	Kanske	
Trygghet		X		Fler arbetstillfällen i Bäckeåskan skapar tryggare levnadsförhållanden i närområdet.
Barnens perspektiv		X		Se ovan.
Tillgänglighet för personer med funktionsnedsättning		X		Området är i dagsläget ej tillgängligt. När verksamheter etableras ökar tillgängligheten.
Samlad bedömning av planens konsekvenser				
	Påverkan			
	Stor	Liten	Kanske	
Markanvändning		X		Otillgängligt täktområde övergår till att bli ett verksamhetsområde. Att använda täktområdet för nya verksamheter bedöms som god hushållning med naturresurser. Ianspråk-tagandet av ytterligare naturmark bedöms ha liten betydelse.
Övriga tillstånd för planens genomförande			X	Dagvattenhantering kan vara föremål för tillstånd
Förebyggande och/eller kompensationsåtgärder		X		Så här långt i planprocessen har inga behov identifierats.
Motstående intressen		X		Verksamhetsområde inom riksintresse för naturvård kan eventuellt innebära motstående intressen. Dock har den befintliga täkten beviljats i tidigare skede. Utöver det som nämnts, bedöms inga motstående intressen finnas.

Förslag till motiverat ställningstagande

Planområdet ligger inom riksintresse för naturvård, det s.k. Ödskölts moar i Bengtsfors kommun. Planområdet är huvudsakligen redan ianspråktaget genom täktverksamhet och riksintresseområdet är i denna del också påverkat av vägar och järnväg.

Inför en planerad omvandling av täktområdet till ett verksamhetsområde avses viss del av angränsande naturmark tas i anspråk. Berörd skogsmark består av trivialskog och inga nu kända naturvärden förekommer.

Den för undersökningen av eventuell betydande miljöpåverkan viktigaste frågan är huruvida grundvattenförekomsten påverkas negativt av den föreslagna verksamheten. Enligt rapporten *Geologi, hydrogeologi och mark* medför det ytterligare uttag av naturgrus som utbyggnaden innebär inte någon negativ påverkan på grundvattnets kvantitet eller kvalitet. *Dagvattenutredningen* visar att tänkta verksamheter inom planområdet inte kommer att påverka mängden dagvatten och den planerade dagvattenlösningen bedöms kunna säkerställa kvaliteten på dagvattnet som infiltreras från planområdet.

Detaljplanens genomförande bedöms inte innebära påtaglig negativ omgivningspåverkan i form av buller, vibrationsskador på byggnader e.t.c. om bullerdämpande åtgärder i form av temporära bullervallar uppförs. Dessa slutsatser finns motiverade i den till planen hörande *Bullerutredningen* och *Risikanalys med vibrationsutredning*.

Exploateringsområdet ligger skyddat och omges av skogklädda höjdparter varför de enstaka bostadsfastigheterna i närområdet inte bedöms påverkas.

Detaljplanens genomförande bedöms inte innebära betydande miljöpåverkan då täkt och angränsande naturmark övergår till att bli verksamhetsområde.

Planens genomförande antas innebära viss lokal miljöpåverkan, dock inte betydande. Berörda miljömål uppfylls och inga miljö kvalitetsnormer bedöms överskridas.

Sammanfattning

Samhällsbyggnadsenheten bedömer att planens genomförande inte antas innebära betydande miljöpåverkan så som avses i 6 kap 11§ MB.

Ingen miljökonsekvensutredning (MKB) erfordras.

Maria Andersson
Plan- och bygglovschef

Jan Skeppstedt
Planhandläggare (konsult)