

An aerial photograph of a large, winding lake in Bengtsfors kommun, Sweden. The lake is surrounded by dense green forests. In the foreground, a small cluster of red buildings is visible on a grassy bank. The sky is blue with scattered white clouds.

2 Bengtsfors kommun idag

.....
Läge i omvärlden

Struktur, befolkning och boende

Folkhälsa

Näringsliv och sysselsättning

Service

Kultur och fritid

Orterna



2 Bengtsfors kommun idag

Här ges en kortfattad beskrivning av Bengtsfors kommun i dagsläget. Kunskaper om de befintliga förhållandena är nödvändiga förutsättningar vid all planering och beslut om åtgärder. Det är också viktigt att vi alla har både en gemensam bild och en helhetsbild av förhållandena i kommunen. Ytterligare faktauppgifter om Bengtsfors kommun avseende olika sektorer redovisas i kapitel 5 Allmänna intressen och kapitel 6 Miljöstörningar och risker.

2.1 Läge i omvärlden

Bengtsfors kommun ligger i Västra Götalands län och ingår i Västra Götalandsregionen. Kommunen kan i hög grad karakteriseras som en gränskommun, dels på gränsen mellan Västra Götalands län och Värmlands län och dels som en gränskommun mot Norge, trots att kommunen inte gränsar direkt mot Norge. Kommunen orienterar sig mot tre håll, söderut mot Trestad och Göteborg, åt nordost mot Värmland och Karlstad och västerut mot Norge. Det gäller arbets- och studiependling, handel, företagande och kulturutbyte. Det märks också på dialekten att gränsinfluenserna är tydliga, här finns spår av både värmländska och norska. Inflyttningen av delårsboende normän har de senaste årtiondena varit omfattande.

Organisatoriskt är Bengtsfors kommun enbart orienterad mot Västra Götalands län, vilket leder till att olika gränshinder uppstår. Mot Norge handlar det om olika regelverk, brister i infrastruktur och kommunikationer, mot Värmland handlar det om olika länsstyrelser, region/landsting, kollektivtrafik, stödområden som gör skillnad. De senaste åren har dock samarbeten inletts som syftar till att överbygga de organisatoriska hindren och ta vara på närheten, såsom gränskommittéer, Leaderområden etc.

Sett i ett lite större perspektiv ligger kommunen inom Oslo-Göteborg-Köpenhamnsregionen. Avståndet till Göteborg är ca 170 km och till Oslo ca 175 km.

De viktigaste kommunikationslederna är väg 172 Uddevalla-Årjäng och väg 164 Strömstad-Åmål samt järnvägarna Nordlänken Göteborg-Oslo och DVVJ Mellerud-Bengtsfors. Bengtsfors och Dals-Eds kommuner utgör tillsammans en arbetsmarknadsregion. Möjligheten till arbetsmarknadsförstoring är helt beroende av förbättrad infrastruktur och kollektivtrafik.





Mellankommunal samverkan

Kommunen gränsar till de fyra övriga kommunerna i Dalsland; Färgelanda, Dals Ed, Mellerud och Åmål. Kommunerna har ett väl utvecklat samarbete i Dalslandskommunernas Kommunalförbund med bland annat gemensam miljönämnd och miljökontor. En nära samverkan sker också i Dalslands Turist AB och Dalslands Kanal AB.

Bengtsfors kommun ingår i Kommunalförbundet FyrBoDal som omfattar de 14 kommunerna i Fyrstad (Trollhättan, Vänersborg, Uddevalla, Lysekil), Norra Bohuslän (Strömstad, Tanum, Munkedal, Sotenäs, Orust) samt Dalsland. Här sker samarbete om regionala utvecklingsfrågor som hälsa och socialtjänst, infrastruktur, kultur, näringsliv och utbildning.

I kommunen sker samverkan med Göteborgs universitet genom HDK, Högskolan för Design och Konsthantverk. Det är en mycket stor tillgång för Bengtsfors kommun att ha Dalslands enda universitet/högskola i Dals Långed.

Utanför Västra Götalands län samverkar kommunen med Värmland och Norge i DANO (Dalsland-Nordmarken). Samarbetet gäller främst turistfrågor.

2.2 Struktur, Befolkning och Boende

Kommunstruktur

Bengtsfors kommun är huvudsakligen en landsbygdskommun med många sjöar, stora naturområden med jord- och skogsbruk. Dalslands kanal sträcker sig genom kommunen. Omkring 6 % av kommunen består av åker eller betesmarker, skogsmarken utgör omkring 76 % och sjöarna omkring 17 %.

Kommunen har fem tätorter; Bengtsfors, Dals Långed, Billingsfors, Bäckefors och Skåpafors samt två småorter; Gustavsfors och Ödskölt. Samtliga orter utom Bäckefors ligger direkt invid sjöar.

Definition: En tätort definieras som ett tätbebyggt område med minst 200 invånare och där avståndet mellan husen är mindre än 200 meter medan en småort definieras som samlad bebyggelse med 50- 199 invånare, där det är högst 150 meter mellan husen.

Kommunen genomkorsas av länsvägarna 172, 164 och 166. Järnvägen mellan Göteborg och Oslo går genom södra delen av kommunen. Järnvägen DVVJ går mellan Mellerud och Bengtsfors. Norr om Bengtsfors är tågtrafiken nedlagd och banan används numera för dressin.





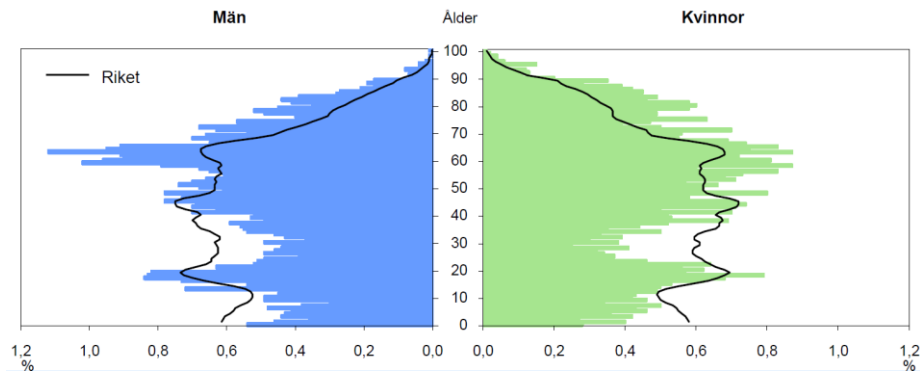
Befolkning

Kommunens folkmängd i juni 2011 var 9 742 personer. Knappt 70 % av befolkningen bor i någon av de fem tätorterna. På landsbygden bor nästan lika många personer som i Bengtsfors tätort.

Folkmängd per ort		
Bengtsfors	3 170	32,6 %
Dals Långed	1 436	14,7 %
Billingsfors	1 144	11,8 %
Bäckefors	676	6,9 %
Skåpafors	349	3,6 %
I småort (Gustavsfors och Ödskölt)	216	2,2 %
På landsbygden	2 751	28,2 %
Totalt	9 742	100,0 %

Åldersfördelning

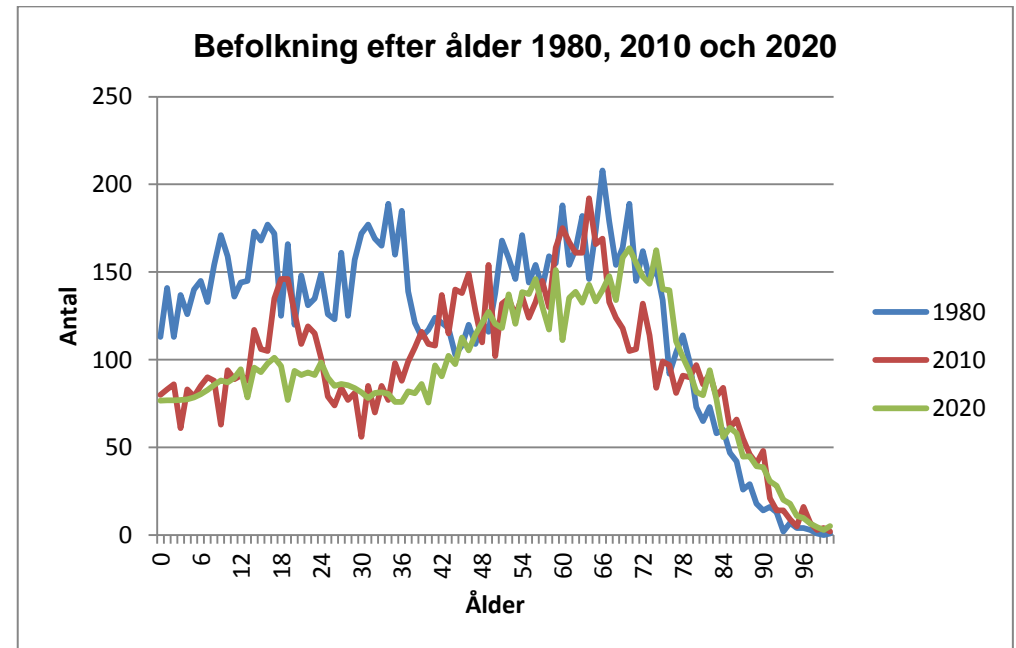
I likhet med andra glesbygdskommuner har Bengtsfors kommun en större andel äldre befolkning än riket, och en betydligt lägre andel i åldern 20-35 år samt barn. Personer i åldern 20-35 år är mest benägna att flytta, t.ex. från föräldrarna till eget boende, på grund av arbetsmarknadsskäl, för att studera eller för att bilda familj. Kvinnor i 30-årsåldern är också de som föder flest barn, och in- eller utflyttning av personer i dessa åldrar får alltså effekten att antalet födda barn påverkas.



Åldersfördelning i Bengtsfors respektive riket

Befolkningsutveckling

Nedanstående diagram och analyser bygger på den senaste befolkningsprognosen som gjorts av Statisticon för åren 2011-2020 mot bakgrund av utvecklingen fram till och med 2010.



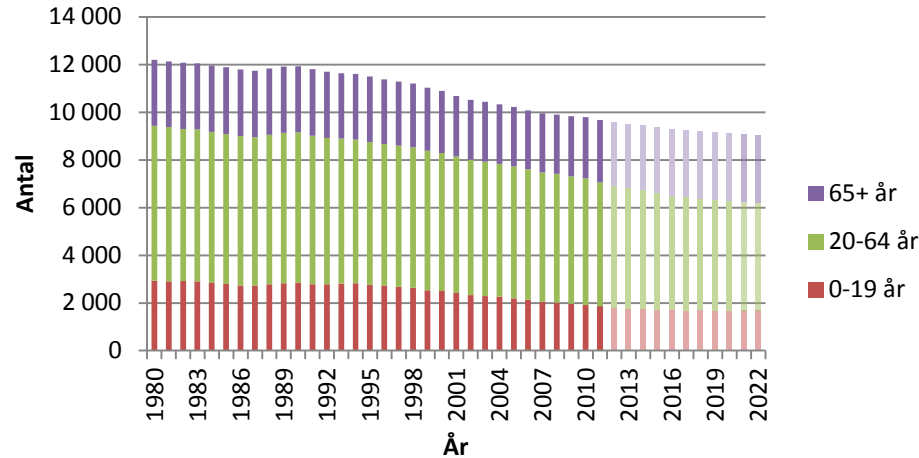
År 2010 och i prognosen för 2020 finns det betydligt färre barn och unga än 1980. Samtidigt har antalet över 80 år blivit fler, trots att det totala antalet invånare har minskat kraftigt.

När det gäller 2010 års topp i åldrarna 17-23 år så beror detta på de stora barnkullarna som nu är i slutet av sina gymnasieår och det faktum att många studenter på Stenebyskolan numera skriver sig i kommunen. 2020 års siffror visar dock att inte många av dem är kvar om 10 år när de är 27-33 år.

Nästa diagram visar befolkningsutvecklingen mellan 1980 och 2012 samt Statisticons prognos fram till år 2022 fördelat på åldersklasserna 0-19 år, 20-64 år samt 65 år eller äldre.



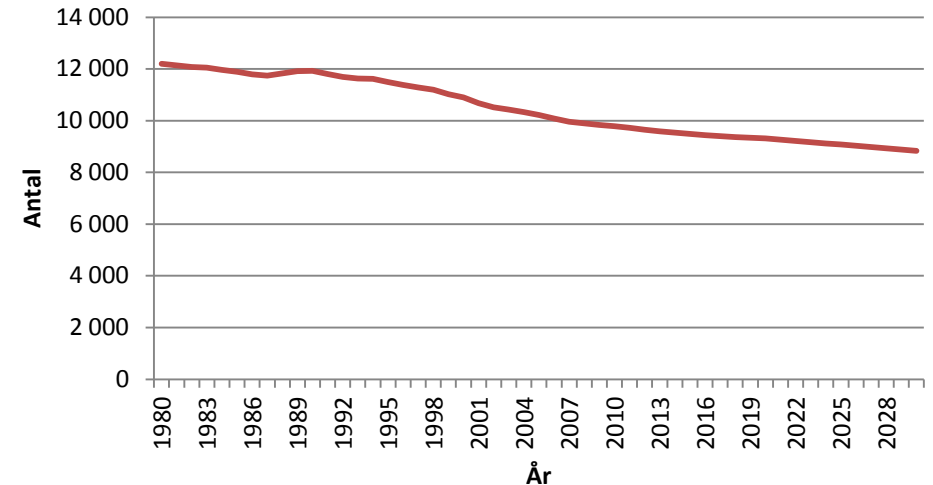
Befolkningsutveckling mellan 1980 och 2012 samt prognos till 2022 fördelat på åldersklasser



När det gäller de två yngre åldersklasserna är båda mindre till antalet 2020 än 1980. De utgör också en mindre andel av den totala befolkningen. Den äldsta åldersklassen, de som är 65 år eller äldre, ökar både vad gäller antal och andel av befolkningen. Det faktum att antalet invånare i åldersklassen 20-64 år minskar innebär flera saker för kommunens utveckling eftersom den omfattar de flesta förvärvsarbete och de som är i fertil ålder. Effekten av att antalet i fertil ålder minskar är att antalet barn efter hand också minskar, vilket i sin tur gör att andelen yngre minskar ytterligare. Genom att de förvärvsarbete blir färre minskar också kommunens skatteintäkter kontinuerligt samtidigt som andelen äldre, och därmed behovet av äldreomsorg, ökar.

Nedanstående diagram visar utvecklingen fram till år 2030 med den genomsnittliga minskning per år som Statisticon beräknar i senaste prognosen.

Befolkningsutveckling mellan år 1980 och 2030 enligt prognos



I upprättad prognos beräknas antalet invånare minska med knappt 50 personer om året.

Utbildningsnivå

Utbildningsnivå 20-64 år	Kommunen			Riket
	Män	Kvinnor	Totalt	Totalt
Förgymnasial utbildning	24 %	19 %	22 %	14 %
Gymnasial utbildning	59 %	53 %	56 %	47 %
Eftergymnasial utbildning	15 %	27 %	21 %	37 %

Utbildningsnivån hos befolkningen är lägre än riket i övrigt, men idag närmar sig andelen elever som läser vidare efter gymnasiet riksgenomsnittet. Ovanstående tabell visar utbildningsnivån 2011-12-31.



Bostäder

Bostäderna i kommunen är huvudsakligen en- och tvåbostadshus (75 %). I orterna finns också flerbostadshus (2 %). På landsbygden är de flesta bostäderna en del i gamla gårdar, jordbruksfastigheter eller avstyckade bostadsfastigheter.

Omvandlingen av helårsbostäder till fritidshus pågår kontinuerligt. Ungefär 22 % av bostadshusen utgörs av fritidshus.



2.3 Folkhälsa

Folkhälsa handlar om i vilket samhälle vi vill leva. Förutsättningarna för en god hälsa påverkas av livsvillkoren, exempelvis utbildning, sysselsättning, ekonomiska villkor och tillgång till hälso- och sjukvård. De påverkas också av den omgivande livsmiljön, fysisk och psykosocial, där vi bor, arbetar och tillbringar vår fritid samt av individernas egna val och levnadsvanor.

Medellivslängd är ett övergripande mått som ofta används för att beskriva befolkningens hälsa. Medellivslängden kan betraktas som en summering av goda villkor, levnadsvanor och hälsa under hela livet. Faktorer som påverkar livslängden finns på övergripande samhällsnivå, som generella förutsättningar för ett gott liv, men också på individnivå, genom individuella val som till exempel tobaks- och matvanor. En ökad livslängd betyder emellertid inte per automatik också ökad hälsa och frånvaro av sjukdomar. I Sverige ser man att den mindre allvarliga ohälsan ökat de senaste 20 åren, samtidigt som också livslängden ökat. År 2010 var medellivslängden i Bengtsfors kommun 81,1 år för kvinnor och 78,5 år för män, att jämföra med rikets genomsnitt på 83,2 år för kvinnor och 79,1 år för män.

Ohälsotal är ett mått på antal utbetalda dagar med sjukpenning, arbetsskadesjukpenning, rehabiliteringspenning samt sjuk- och aktivitetsersättning (före 2004

förtidspension och sjukbidrag) från socialförsäkringen per registrerad försäkrad i åldrarna 16-64 år. I Bengtsfors kommun, liksom i riket i stort ligger ohälsotalet högre för kvinnor än för män. Ohälsotalet för kvinnor i Bengtsfors kommun är något högre än rikets genomsnitt, medan ohälsotalet för män inte skiljer sig från genomsnittet i riket.

I LUPP-enkäten (Lokal uppföljning av ungdomspolitiken), som genomfördes 2012 bland kommunens elever i årskurs 8 och årskurs 2 på gymnasiet, anger ca 80 % av de svarande att de bedömer sin hälsa som god, några få svarar att de bedömer sitt hälsotillstånd som dåligt, vilket är vanligare bland tjejer och i årskurs 2 på gymnasiet. Sju av tio av alla elever anger att de tror att de kommer att flytta från Bengtsfors. Anledningar till att senare flytta tillbaka skulle kunna vara närhet till familj, miljö för barn, jobb eller flick-/pojkvän.

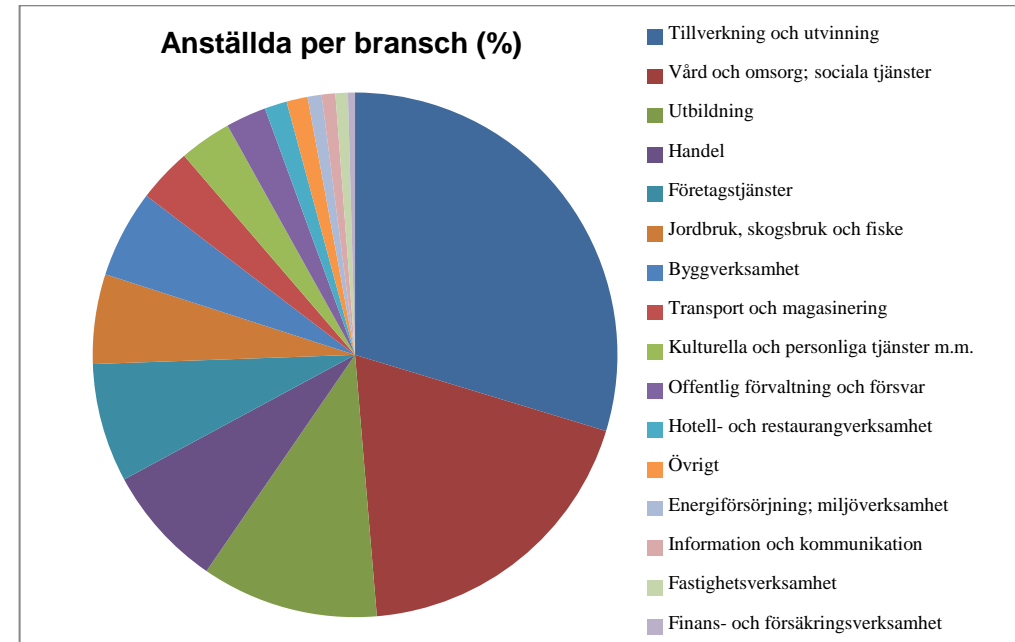




2.4 Näringsliv och sysselsättning

I tabellen nedan anges dag- och nattbefolkning. Dagbefolkning utgörs av de som har sitt arbetsställe i kommunen medan nattbefolkning utgörs av de som är skrivna i kommunen. Genom jämförelse kan man se att det inom till exempel tillverkningsindustrin kommer arbetskraft inresande till kommunen medan det inom till exempel hotell och restaurang reser arbetskraft från kommunen.

Anställda per bransch		
Bransch	Dagbefolkning (%)	Nattbefolkning (%)
Tillverkning och utvinning	30	27
Vård och omsorg; sociala tjänster	19	18
Utbildning	11	10
Handel	8	8
Företagstjänster	7	8
Byggverksamhet	6	6
Jordbruk, skogsbruk och fiske	5	5
Transport och magasinering	3	4
Kulturella och personliga tjänster m.m.	3	3
Offentlig förvaltning och försvar	2	3
Hotell- och restaurangverksamhet	1	2
Övrigt	1	1
Energiförsörjning; miljöverksamhet	1	1
Information och kommunikation	1	1
Fastighetsverksamhet	1	1
Finans- och försäkringsverksamhet	0	0



Bengtsfors kommun är huvudsakligen en industrikommun om man utgår från antalet årsanställda.

Största arbetsgivare

Arbetsgivare	Antal anställda
Bengtsfors kommun	Ca 800
Munksjö Paper	Ca 300
Rexcell Tissue and Airlaid	Ca 300
Västra Götalandsregionen	Ca 160
Peterson Packaging	Ca 100
KÅPI Städteknik	Ca 80
Dals konfektyr	Ca 60
Mustadfors	Ca 70
Roy Andersson Bilbolaget	Ca 60
FTG Cranes	Ca 40

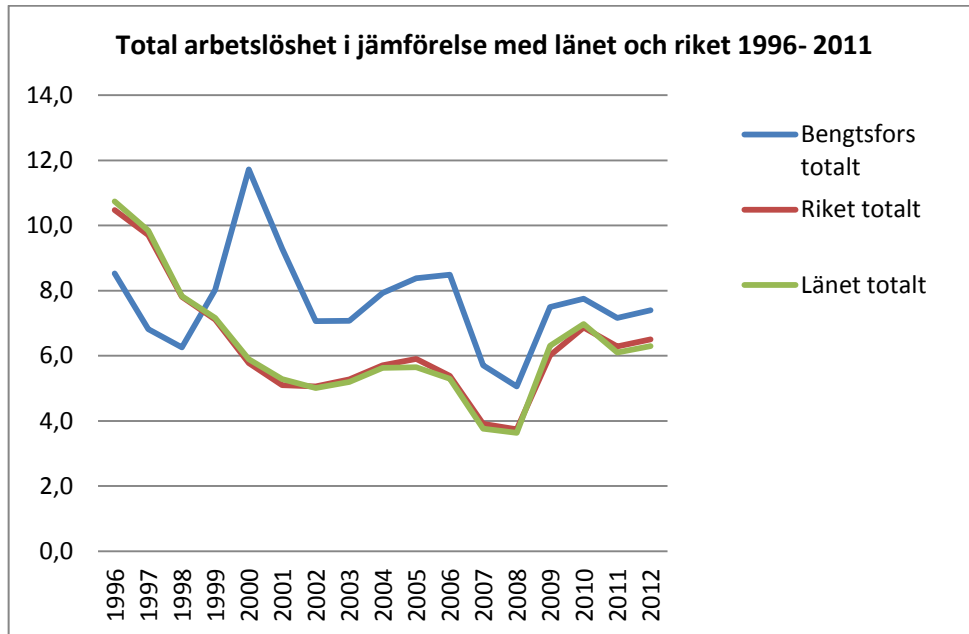


Sysselsättning

Genom att fler människor pendlar mellan olika kommuner för arbete och boende bildar kommuner gemensamma arbetsmarknadsregioner. Bengtsforsborna pendlar för arbete, utöver övriga Dalslandskommunerna, till bland annat Årjäng, Halden/Oslo och Trollhättan.

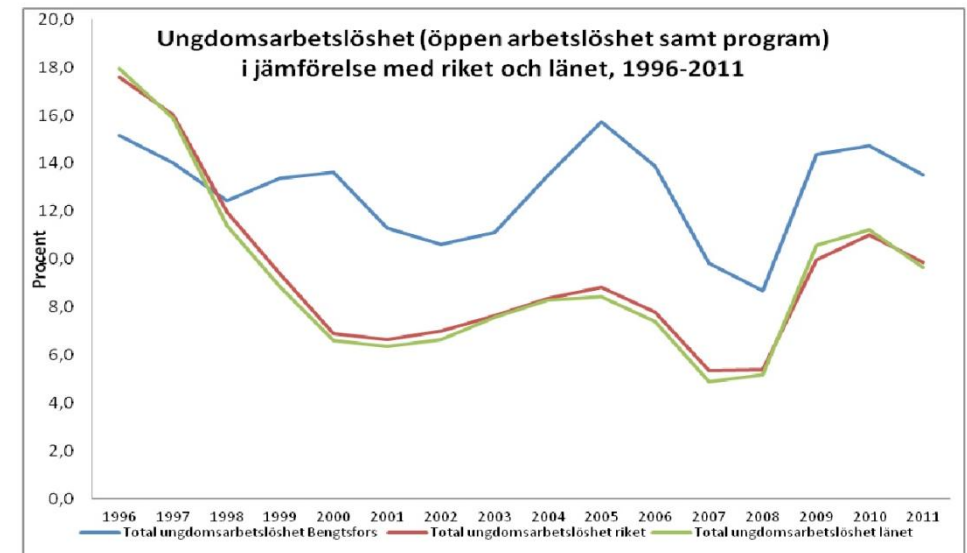
Andelen arbetslösa i kommunen uppgick i genomsnitt för 2011 till 3,6 %.

I jämförelse med riket som helhet ligger kommunens arbetslöshet något högre under 2011, men Bengtsfors kommun följer utvecklingen i länet. Andelen (i procent) arbetslösa i Bengtsfors kommun i jämförelse med riket och länet visas i diagram nedan för åren 1996-2011.



Den totala ungdomsarbetslösheten (18-24 år) var i genomsnitt 13,5 % i Bengtsfors kommun under 2011

Andelen (i procent) arbetslösa ungdomar i jämförelse med riket och länet visas i diagram nedan för åren 1996-2011.



2.5 Service

Skola och utbildning

Kommunala förskolor finns i Bengtsfors, Billingsfors, Dals Långed, Skåpafors och Bäckefors medan det i Årjol finns ett privat alternativ i form av personalkooperativ. Fritidshem finns i Bengtsfors, Billingsfors, Dals Långed, Skåpafors och Bäckefors för barn från 6 till 12 år.

I kommunen finns tre skolor för årskurserna 1-5; Ekhagsskolan i Dals Långed, Bäckeskolan i Bäckefors samt Franserudskolan i Bengtsfors. I Bengtsfors tätort finns grundskola åk 6-9, gymnasium samt vuxenutbildning. Kulturskola för eleverna i första hand på grundskolan bedrivs i Bengtsfors och lokalt på de olika skolorna.

Högskolan för Design och Konsthantverk, HDK, som är en del av HDK vid Göteborgs universitet finns i Dals Långed på Stenebyskolan.



Vård och omsorg

Vårdcentral finns i Bengtsfors och Bäckefors. Distriktssköterskemottagning finns även i Dals Långed.

Inom äldreomsorgen erbjuder kommunen särskilt boende vid Björklunda i Bäckefors, Solbacken i Billingsfors, Kolaregården i Dals Långed samt Granåsgården i Bengtsfors, korttidsboende för rehabilitering och avlastning på Björkåsen i Bengtsfors samt hemsjukvård och hemtjänst i hela kommunen. Kommunen ansvarar även för boende och sysselsättning för personer med funktionshinder.

2.6 Kultur och fritid

Kulturverksamhet

Bengtsfors är en kommun med ett rikt kulturliv. Det har vuxit fram och blomstrat i många år genom bl.a. föreningar och kyrkor. Musiktraditionen är stark med en bredd av körer, musikkår och musiker/sångare. Det finns ett stort antal konstnärer och hantverkare. Den för Bengtsfors kommun unika halmtraditionen har resulterat i Nordens enda halmmuseum, Halmens Hus.

Kommunens uppgift framför allt är att stödja och samarbeta med olika aktörer på arenan. Bibliotek finns i Bengtsfors, Bäckefors samt Dals Långed. I anslutning till biblioteken i Bengtsfors och Dals Långed finns även konsthallar.





Idrotts- och fritidsanläggningar

Kommunen har ett bra utbud av hallar för idrott och bollsporter i samtliga tätorter. Fotbollsplaner och terrängspår finns på många platser i kommunen och drivs ofta av föreningar. Vintertid finns även skidspår och utomhusrinkar.

Knöstevikens ridskola och Rössbo motorkrossbana finns norr om Billingsfors.

Inom kommunen finns både ideellt och kommunalt drivna badplatser och därutöver finns naturliga badställen vid i stort sett varje sjö. De badplatser som är flitigast besökta är Munkvillans badplats i Steneby, Kråkvikens badplats, Sågudden i Bengtsfors, Kampudden i Dals Långed, Marvikens badplats i Bäckefors, Skåpenäs badplats i Skåpafors, Bönkasen i Ärtemark samt Bäckevikens badplats i Torrskog

Fritidsgård för ungdomar finns i Bengtsfors, Dals Långed och Bäckefors.



Rekreation och friluftsliv

Kommunen består till stora delar av naturområden med skog och sjö. Det finns därför stora möjligheter att vistas i skog och mark, tätortsnära natur finns kring samtliga kommunens orter. Vandringsleder och sjöar ger möjligheter till aktiv fritid och semester.



2.7 Orterna

Kommunens fem tätorter och två småorter presenteras på följande sidor.

Bengtsfors

Kommersiell service

1 Centrum med dagligvarubutiker

Skola och barnomsorg

2 Förskola och fritids

3 Förskola

4 Grundskola 1-5

5 Grundskola 6-9

6 Gymnasium

Vård och omsorg

7 Vårdcentral

8-9 Äldreboende

Fritidsanläggningar

10 Bibliotek

11 Sporthall

12 Fotbollsplan

13 Friidrottsanläggning

14 Motionsspår

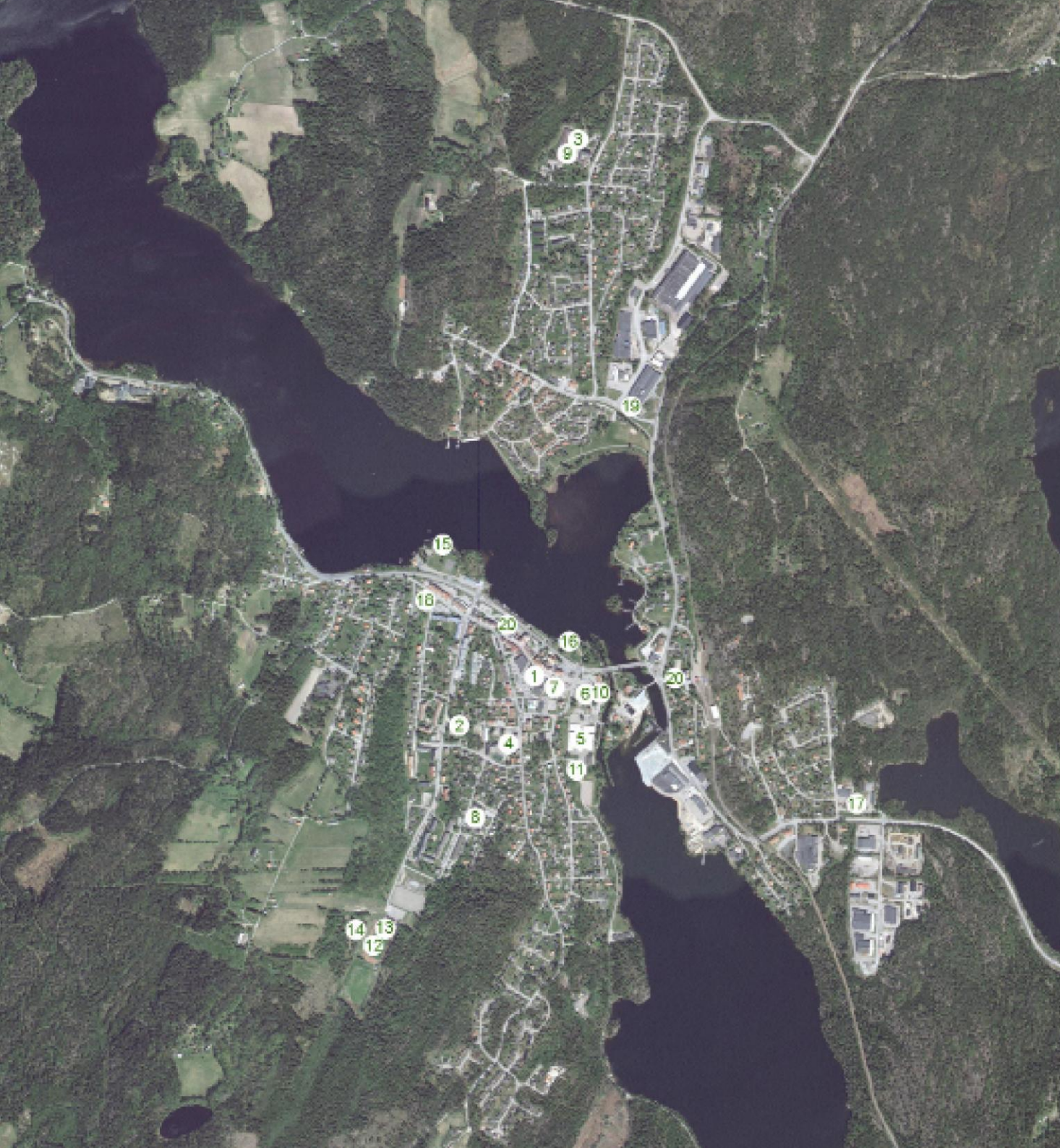
15 Badplats

Övrigt

16 Gästhamn

17-19 Återvinningsstation

20 Kommunhus





Billingsfors

Kommersiell service

1 Centrum med dagligvarubutiker

Skola och barnomsorg

2 Förskola

3 Fritids

Vård och omsorg

4 Äldreboende

Fritidsanläggningar

5 Sporthall

6 Fotbollsplan

7 Utomhusrink

8 Motionsspår

Övrigt

9 Återvinningsstation



Bäckefors

Kommersiell service

1 Centrum med dagligvarubutik

Skola och barnomsorg

2 Förskola

3 Grundskola 1-5 och fritids

Vård och omsorg

4 Äldreboende

5 Dalslands sjukhus

Fritidsanläggningar

6 Sporthall

7 Fotbollsplan

8 Motionsspår

9 Bibliotek

Övrigt

10 Återvinningsstation

11 Resecentrum



Dals Långed

Kommersiell service

1 Centrum med dagligvarubutiker

Skola och barnomsorg

2 Förskola

3 Grundskola 1-5 och fritids

4 Högskola och bibliotek

Vård och omsorg

5 Äldreboende

Fritidsanläggningar

6 Sporthall

7 Fotbollsplan

8 Idrottsanläggning


9 Motionsspår

10 Badplats

Övrigt

11-12 Gästhamn

13-15 Återvinningsstation

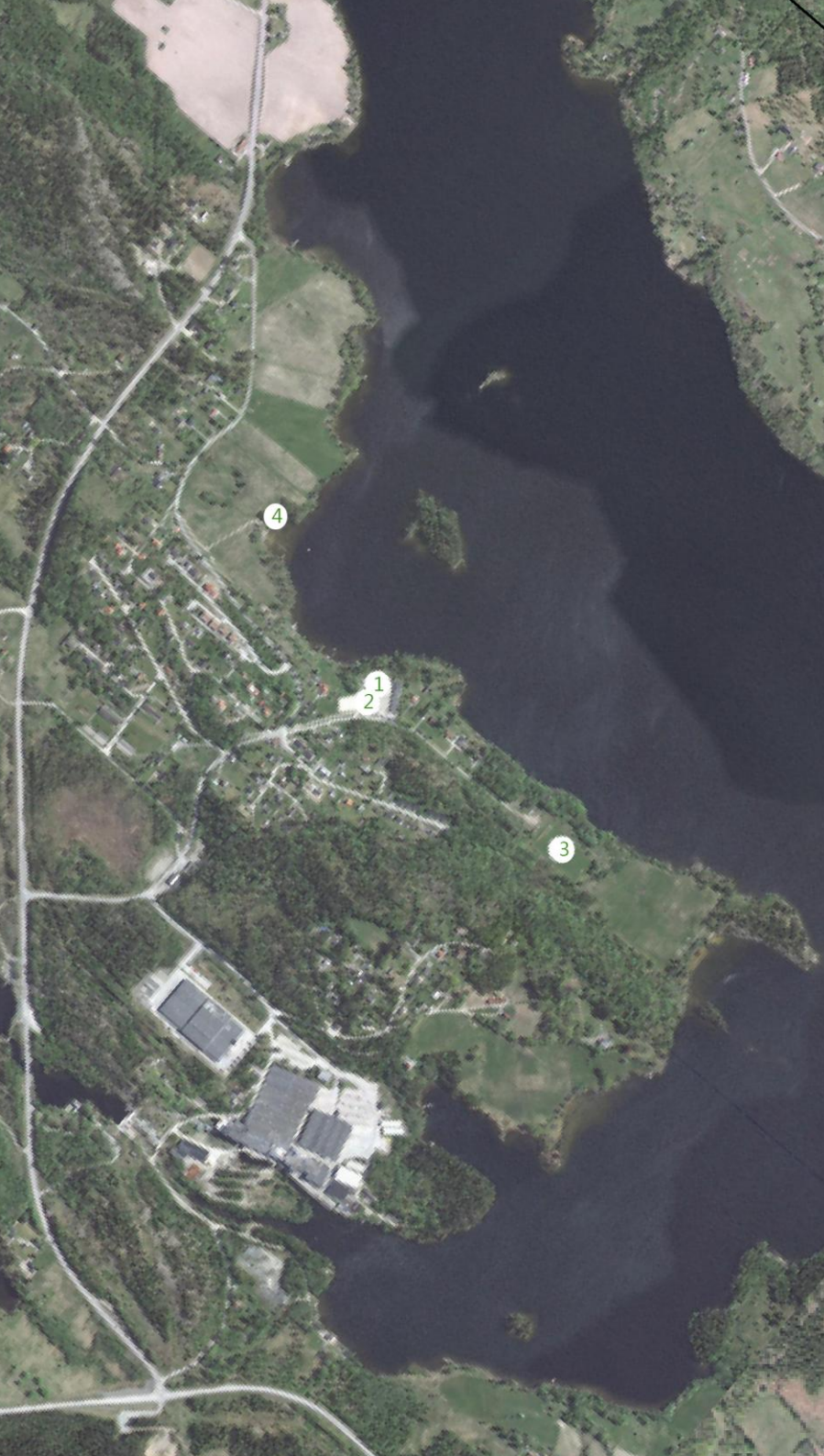
 Bilden är vriden ur nord-sydlig axel av utrymmesskäl.
Norr i denna riktning.



Skåpafors

Skola och barnomsorg
1 Förskola och fritids

Fritidsanläggningar
2 Sporthall
3 Motionsspår
4 Badplats



🕒 Bilden är vriden ur nord-sydlig axel av utrymmesskäl.
Norr i denna riktning.



Gustavsfors

Kommersiell service

1 Centrum med dagligvarubutik

Fritidsanläggningar

2 Fotbollsplan

Övrigt

3 Gästhamn

4 Återvinningsstation





Ödskölt

Fritidsanläggningar
1 Badplats

