

Vindbruk Dalsland

Tillägg till översiktsplan för Bengtsfors,
Dals-Ed, Färgelanda, Mellerud och Åmål

BILAGA 3A, OMRÅDESBESKRIVNINGAR FÖR BENGTSFORS KOMMUN

Planhandlingen består av följande dokument:

- Planförslag
- Bilaga 1, Planeringsförutsättningar
- Bilaga 2, Analys
- Bilaga 3 A, Områdesbeskrivningar
- Bilaga 4, Miljökonsekvensbeskrivning
- Bilaga 5, Översiktskarta Dalsland
- Bilaga 6, Utställningsutlåtande

Antagen av fullmäktige 2011-09-21 § 118



Innehåll

OMRÅDESBESKRIVNINGAR.....	3
OMRÅDEN LÄMPLIGA FÖR VINDKRAFTSPARKER	4
<i>B1. Laxarby-Kölen.....</i>	<i>4</i>
<i>B5. Bäckén.....</i>	<i>12</i>
<i>Områden olämpliga för vindkraftsparker.....</i>	<i>16</i>
<i>Dalslands sjö- och kanalsystem.....</i>	<i>16</i>
<i>Kroppefjäll.....</i>	<i>16</i>
<i>Övriga naturmiljöer.....</i>	<i>16</i>
<i>Kulturmiljöer.....</i>	<i>16</i>
<i>Sjöar med strandområden av intresse för boende och turism.....</i>	<i>17</i>

Läsanvisning

Planförslaget riktar sig till såväl markägare, exploatörer som medborgare. Det är utformat så att varje kommun kan anta dels de generella förutsättningarna och ställningstagandena samt den del av förslaget som berör den egna kommunen.

Planhandlingen består av följande dokument:

- **Planförslag**
- **Bilaga 1, Planeringsförutsättningar**
- **Bilaga 2, Analys**
- **Bilaga 3 A, Områdesbeskrivning**
- **Bilaga 4, Miljökonsekvensbeskrivning**
- **Bilaga 5, Översiktskarta Dalsland**

Läs mer på:

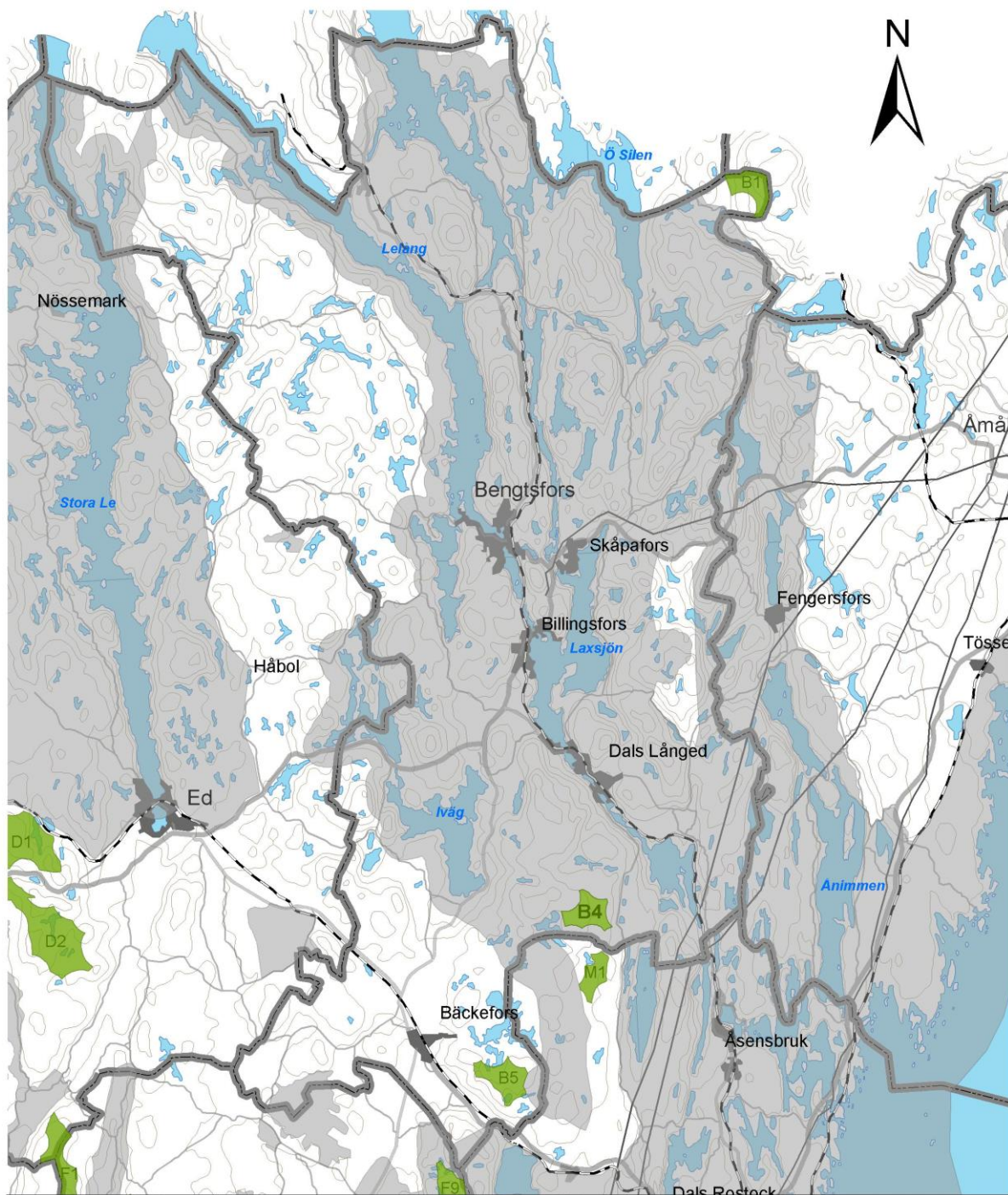
<http://www.boverket.se/Global/Webbokhandel/Dokument/2009/Vindkraftshandboken.pdf>

Vindkraft Dalsland har tagits fram genom ett samarbete mellan Dalslandskommunernas Kommunalförbund, Bengtsfors, Dals-Ed, Färgelanda, Mellerud och Åmåls kommuner samt Dalslands Miljökontor. Medverkande konsult har varit SWECO i Karlstad.

Uppdragsgivare har varit Dalslandskommunernas kommunalförbund.

Områdesbeskrivningar

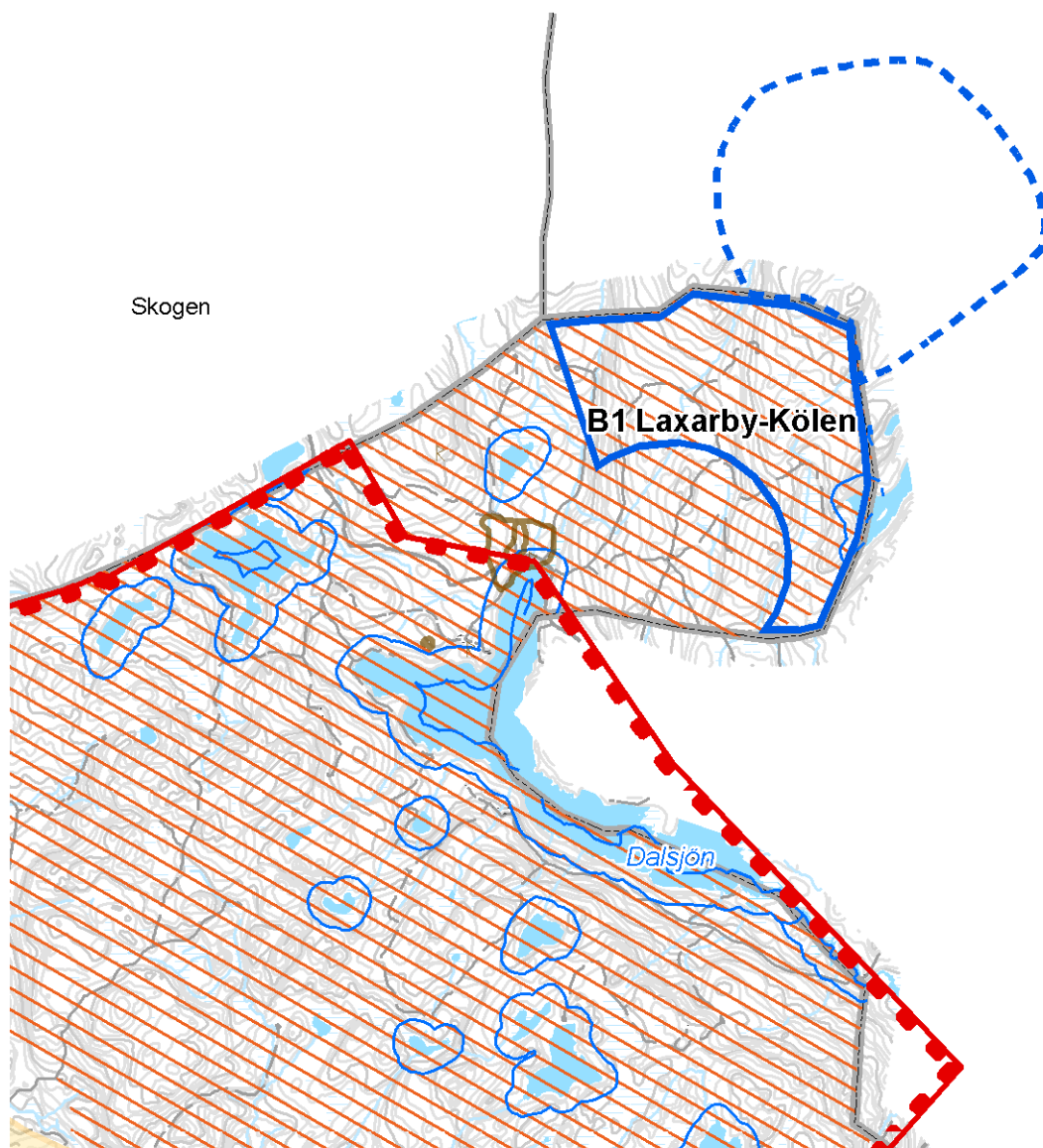
Följande kapitel beskriver lämpliga områden och olämpliga områden för vindkraftsparker.



VINDBRUK DALSLAND	Rekommendationsområden
Plankarta för Bengtsfors kommun	 Lämpliga områden
Förslag till Antagandehandling, 2011-09-07	 Olämpliga områden
	Resterande områden klassas som övriga områden.

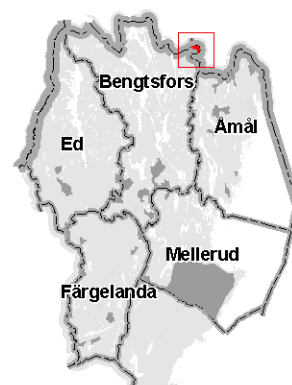
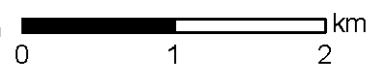
Områden lämpliga för vindkraftsparker

B1. Laxarby-Kölen



- | | |
|-----------------------------------|----------------------------|
| Lämpliga områden | Djurskyddsområden |
| Vindkraftsområden i grannkommuner | Biotopskydd |
| Olämpliga områden | Värdefulla odlingslandskap |
| Riksintresse Natura 2000 | Myrskyddsplan |
| Riksintresse rörligt friluftsliv | Fornlämning yta |
| Riksintresse kulturminnesvård | Fornlämning punkt |
| Riksintresse naturvård | Strandskydd |
| Riksintresse friluftslivet | Kraftledning, stam |
| Stora opåverkade områden | Kraftledning, region |
| Naturreservat | Kraftledning, fördelning |

Ungefärlig skala 1:50 000

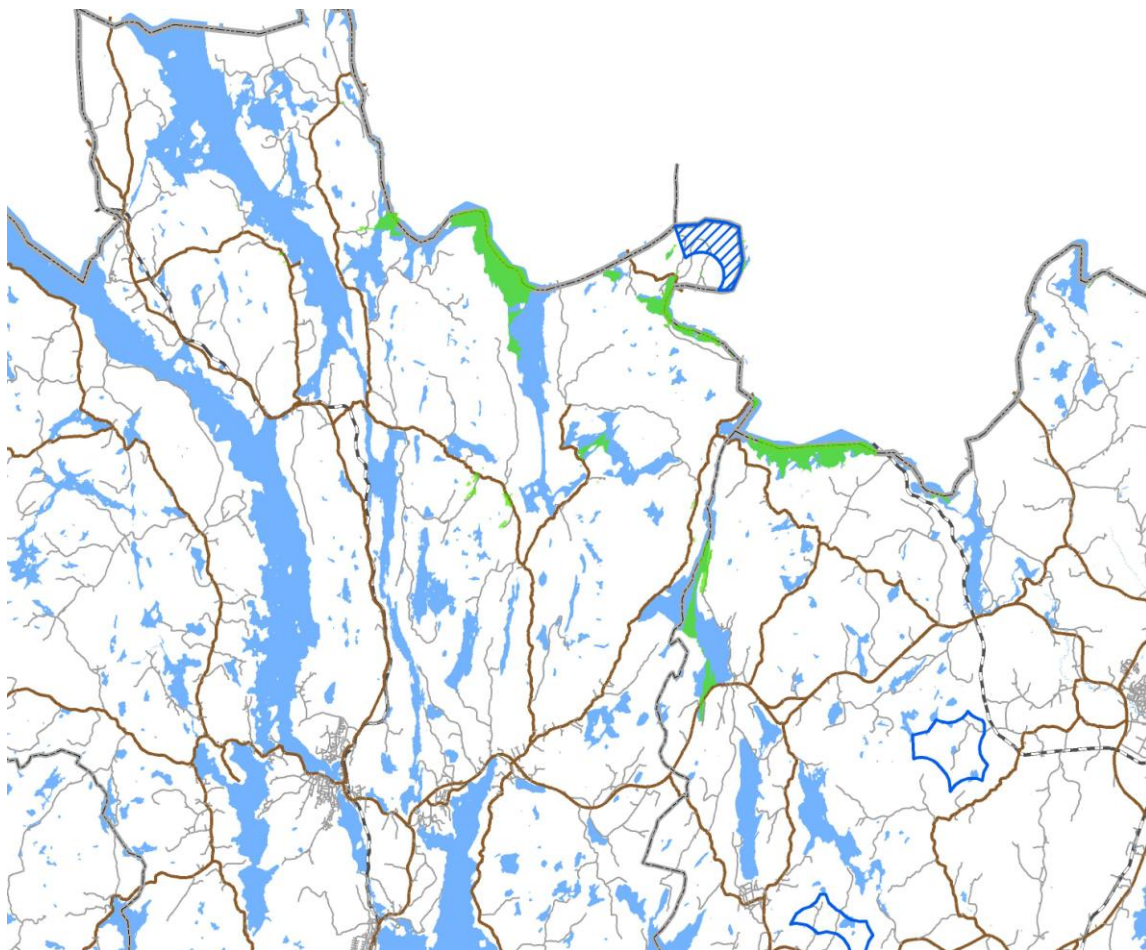


Läge och allmän beskrivning

Området Laxarby-Kölen är 2,7 km² och ligger ytterst i nordöstra delen av Bengtsfors kommun i direkt anslutning till kommungräns mellan Bengtsfors och Säffle kommuner. Naturen utgörs av skogsmark med inslag av myrmarker samt med en sjö söder om området. Området är kuperat.

Landskapsanalys

Området är en del av en relativt homogen skogsklädd höjd som karaktäriseras av aktivt skogsbruk. Höjden breder ut sig i nord-sydlig riktning. Små sjöar och tjärn öppnar upp kortare vyer, samt hyggen kan ge god sikt, speciellt från höjder. I omkringliggande landskap öppnar större sjöar upp för större vyer, medan sikten speciellt på närmre håll begränsas av terräng och vegetation. Bebyggelsen består av ett fåtal enskilda gårdar och skogsvägar följer terrängen. Området angränsar till utpekade vindkraftområde i grannkommunen vilket kan ge kumulativa effekter. Landskapet bedöms som tåligt för vindkraft.



Översiktlig siktanalys: Inom grönmarkerade områden kommer minst ett verk att synas. Hur siktanalysen har genomförts och hur den ska tolkas beskrivs i bilaga 2, Analys. En vindkraftpark inom Laxarby-Kölen kommer tydligast att synas från sjöarna Östra Silen, Ömmeln och Edslan. Siktanalysen omfattar inte Årjäng och Säffle kommuner.

Allmänna intressen

Riksintressen inkl stora opåverkade områden

Området ligger inom det stora opåverkade området Norra Limmen. I övrigt finns inga kända riksintressen inom området.

Naturvård

Inga kända intressen för naturvård finns inom området. I Dalsjön som ligger söder om området och Stortjärnen som ligger öster om området pågår kalkningsprogram vilket måste beaktas vid utbyggnad av området.

Strandskydd

En mindre sjö i områdets östra del omfattas av strandskydd.

Kulturmiljö

Inga kända intressen för kulturmiljö finns inom området.

Friluftsliv

Inga kända intressen för friluftsliv finns inom området.

Ornitologi

Pilgrimsfalk kan finnas inom området.

Försvarets intressen

Inga kända intressen för försvaret finns inom området.

Flygets intressen

Området ligger inom den så kallade MSA-ytan för Karlstad och Arvika flygplats. MSA-tytor är höjdrelaterade områden kring varje flygplats som säkerställer flygplanens inledande inflygningsprocedur. Vid etablering av vindkraftverk inom aktuellt vindkraftområde måste hänsyn tas till MSA för Karlstad flygplats som är 335 meter över havet. Marknivån inom området varierar från 150 meter över havet i väster till 250 meter över havet i öster. I den östra delen av området kan verk komma i konflikt med MSA-ytan.

Mellankommunala intressen

Området gränsar till ett område i Säffle kommun som är utpekad som lämpligt område för vindkraft i Säffle kommuns vindbruksplan.

Gällande översiktsplan

Området ingår i översiktsplan för Bengtsfors kommun, ÖP 94. Området är markerat som ett stort opåverkat område där jord- och skogsbruk har företräde och särskild naturvårdshänsyn skall tas.

Tekniska förutsättningar

Vind

Enligt den nationella vindkarteringen från Energimyndigheten blåser det 6,1 – 6,6 m/s på 71 meters höjd och 7,0 – 7,3 m/s på 103 meters höjd.

Terräng/våtmarker

Området är kuperat och hyser ett mindre antal våtmarker.

Infrastruktur, såsom

-befintliga vägar och möjligheten att bygga nya

Det finns en allmän väg med en vägbredd mindre än 5 meter inom en kilometer från området. Från söder går en enskild väg in i området. Vägnätet i Säffle kommun har inte studerats.

-hur anslutning till elnätet kan göras

Avstånd till både region- och stamnät inom Bengtsfors kommun är stort (> 9 km) men kan möjligen finnas inom acceptabelt avstånd inom Säffle kommun. Då området är litet krävs att det exploateras i samband med ev vindkraftpark i Säffle kommun för att ge ekonomiska förutsättningar för komplettering av ledningsnätet.

-skyddsavstånd till befintlig infrastruktur

Inom eller i direkt anslutning till området finns ingen infrastruktur som omfattas av skyddsavstånd.

Utbyggnadskapacitet

Området kan teoretiskt bebyggas med ca 9 verk.

Intressen utanför området som berörs

Ca 500 meter sydväst om området finns ett område omfattande ett antal fasta fornlämningar.

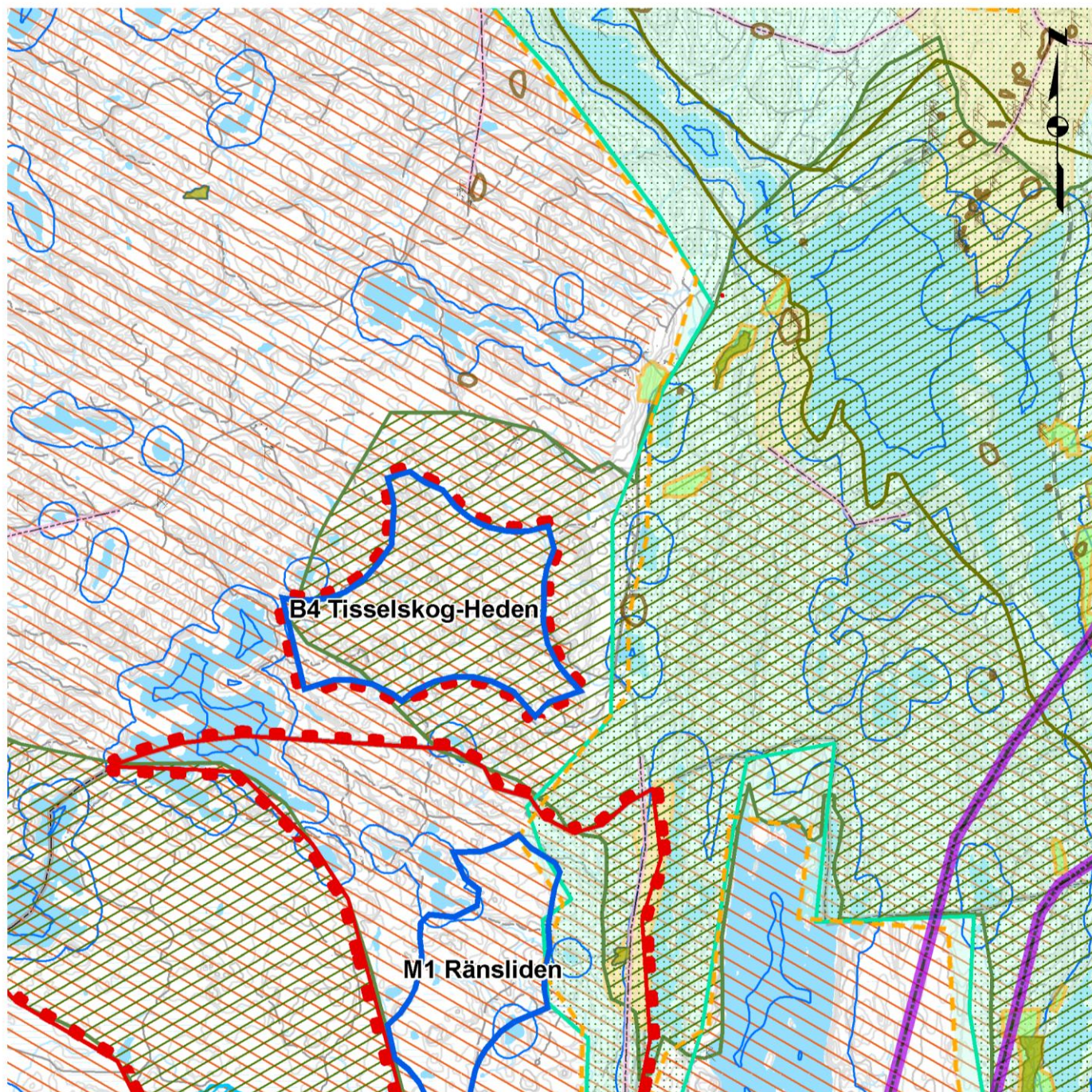
Konsekvens

Etablering av vindkraftverk inom det stora opåverkade området Norra Limmen bedöms riskera påverka områdets bevarandevärden negativt. Etableringen inom Bengtsfors kommun är relativt begränsad med högst ca 9 verk, men vid samtidig etablering i Säffle kommun bedöms parkens yta innebära stor dominans i landskapet. Kumulativa konsekvenser; d v s ökande konsekvenser som en följd av flera samtidiga nya verksamheter, bör studeras. Upplevelsen av området som opåverkat bedöms komma att förändras vid utbyggnad av vindkraft.














Sammanvägd bedömning

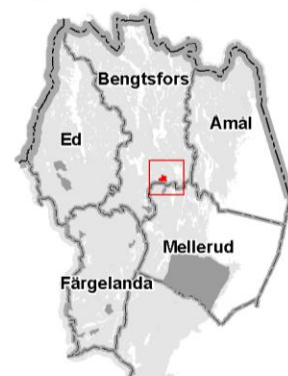
Området har preliminärt acceptabla vindförutsättningar men med preliminärt stort avstånd till kraftledning. Exploatering av området antas ske samtidigt i både Bengtsfors och Säffle kommuner. Kumulativa konsekvenser bör studeras inom ramen för en framtida tillståndsprocess och med särskilt fokus på områdets värde som stort opåverkat område. Påverkan på våtmarker bör undvikas.

B4. Tisselskog-Heden



Ungefärlig skala 1:50 000  km

- | | |
|--|--|
|  Lämpliga områden |  Biotopskydd |
|  Olämpliga områden |  Värdefulla odlingslandskap |
|  Riksintresse Natura 2000 |  Myrskyddsplan |
|  Riksintresse rörligt friluftsliv |  Fornlämning yta |
|  Riksintresse kulturminnesvård |  Fornlämning punkt |
|  Riksintresse naturvård |  Strandskydd |
|  Riksintesse friluftslivet |  Kraftledning, stam |
|  Stora opåverkade områden |  Kraftledning, region |
|  Naturreservat |  Kraftledning, fördelning |
|  Djurskyddsområden | |

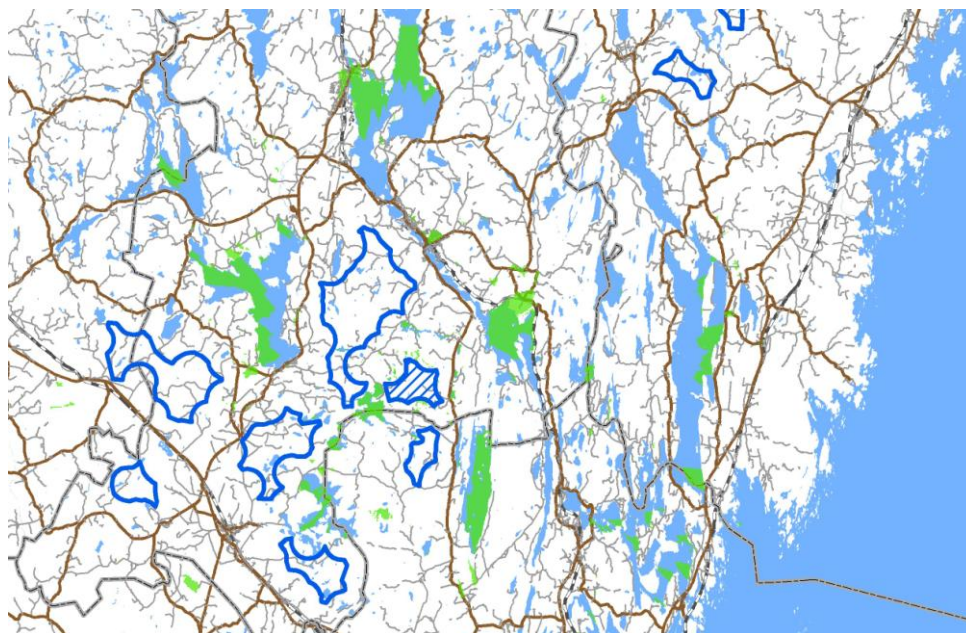


Läge och allmän beskrivning

Området Tisselskog-Heden är 2,8 km² och är beläget väster om Råvarpen i Bengtfors kommun, nästan vid kommungränsen mot Mellerud. Terrängen består främst av skog med inslag av våtmarker.

Landskapsanalys

Tisselskog-Heden mfl ligger väster om en sprickdal förstärkt av Lianefjället vilket bildar en stark landskapsform med nord-sydlig riktning. Området är en del av en större skogsklädd höjd. Vägar följer topografin kring området med spridda hus på höjdens östra sida. Sikten begränsas av topografin och vegetation medan sjöar öppnar upp för god sikt. Landskapet är homogent, småkullig med inslag av våtmark, speciellt västerut. En känsla av orörd natur och avskildhet ger viss känslighet för vindkraft.



Översiktlig siktanalys: Inom grönmarkerade områden kommer minst ett verk att synas. Hur siktanalysen har genomförts och hur den ska tolkas beskrivs i bilaga 2, Analys. Tydligast kommer en park att synas från sjön Råvarpen med Tisselskogs hållristningar och sjön Erves östra sida.



Fotomontage av en schematisk park om 10 stycken 175 meter höga verk sett Tisselskogs hållristningsområde. Fotomontage Sven Hult.

Allmänna intressen

Riksintressen inkl stora opåverkade områden

Tisselskog-Heden mfl ligger helt inom Östra och Södra Råvarps stora opåverkade områden, och stora delar av området ligger inom riksintresset för naturvård ”Dalformationens landskap”

Naturvård

Utöver riksintresset för naturvård finns inga kända intressen för naturvård inom området.

Strandskydd

Området berörs inte av strandskydd.

Kulturmiljö

Inga kända intressen för kulturmiljö finns inom området.

Friluftsliv

Inga kända intressen för friluftsliv finns inom området.

Ornitologi

Inga kända ornitologiska intressen finns inom området.

Försvarets intressen

Området kan delvis beröras av försvarets intressen.

Flygets intressen

Tisselskog-Heden mfl ligger inom den så kallade MSA-ytan för Såtenäs flygplats. MSA-tytor är höjdrelaterade områden kring varje flygplats som säkerställer flygplanens inledande inflygningsprocedur. Vid etablering av vindkraftverk inom aktuellt vindkraftområde måste hänsyn tas till MSA för Såtenäs flygplats som är 580 meter över havet. De högsta höjderna inom området ligger runt 200 meter över havet, vilket innebär att vindkraftverk inte står i konflikt med MSA-ytan.

Mellankommunala intressen

Inga kända mellankommunala intressen finns inom området.

Gällande översiktsplan

Området ingår i översiktsplan för Bengtsfors kommun, ÖP 94, och i ett stort opåverkat område, där jord- och skogsbruk har företräde och särskild naturvårdshänsyn skall tas.

Tekniska förutsättningar

Vind

Enligt den nationella vindkarteringen från Energimyndigheten blåser det 6,4 – 6,6 m/s på 71 meters höjd och 7,2 – 7,4 m/s på 103 meters höjd.

Terräng/våtmarker

Inom området finns några större våtmarker.

Infrastruktur, såsom

-befintliga vägar och möjligheten att bygga nya

I områdets västra del finns en enskild väg. Ca 250 meter öster om området finns en allmän väg vars vägbredd är mindre än 5 meter.

-hur anslutning till elnätet kan göras

Ca 3,4 km nordöst finns en stamledning, till närmsta regionledning är det drygt 8 km. Befintliga regionledningar har dock inte kapacitet att ta emot vindkraftel från området. Anslutning av området kräver nybyggnation av regionledning, vilken troligen kommer utgå från det nya ställverket i Louiseholm. Samordning med befintliga ledningsgator kommer att eftersträvas. Då det är ett mindre område krävs närliggande områden för att få ekonomisk bärkraft för nätanslutning.

-skyddsavstånd till befintlig infrastruktur

Inom området finns ingen infrastruktur med skyddsavstånd.

Utbyggnadskapacitet

Teoretiskt kan området bebyggas med ca 10 verk.

Intressen utanför området som berörs

Området inom och öster om Tisselskog-Heden mfl. utgör riksintresse för naturvård. Öster om Tisselskog-Heden mfl ligger även områden klassificerade som riksintresse för friluftslivet, som skyddar Dalslands sjö- och kanalsystem, och som riksintresse för rörligt friluftsliv.

Konsekvenser

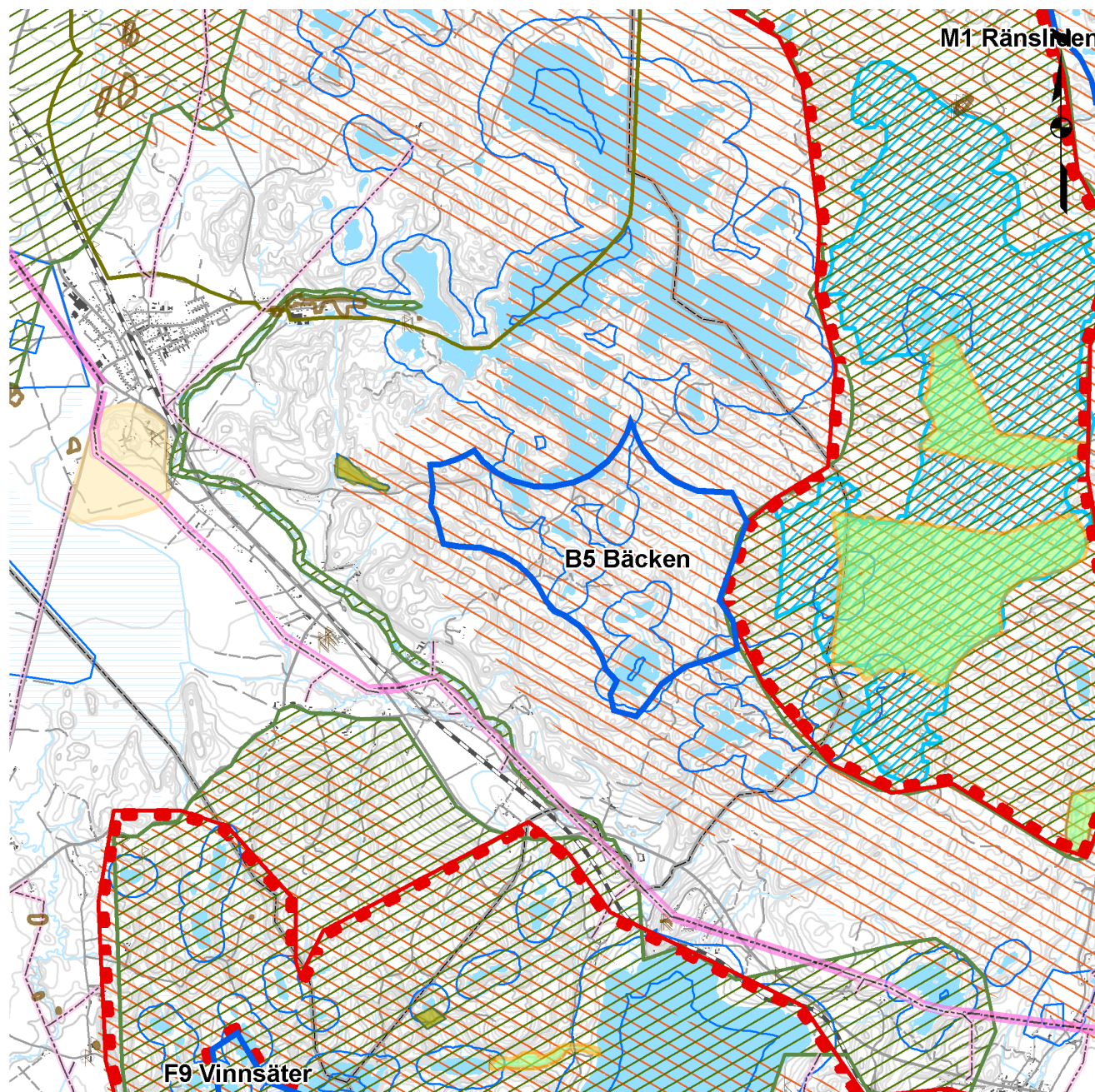
Etablering av en vindkraftpark inom det större opåverkade område som Tisselskog-Heden mfl. utgör del av bedöms medföra att områdets bevarandevärden påverkas negativt. Exploatering av området bedöms kunna stå i konflikt med de riksintressen för naturvård som berör området och områdets närhet. Utbyggnaden av en vindkraftspark i området bedöms även kunna innebära en viss konflikt med turismen och riksintressena för friluftsliv kring Dalslands kanal. En liten vindkraftspark med upp till 10 verk bedöms dock kunna uppfattas som en naturlig och småskalig utveckling av bygdens nyttjande av lokala resurser. Vid utbyggnad av anläggningsytor och vägar måste även hänsyn tas till våtmarker, så att inte områdets hydrologiska system påverkas negativt.

Vid samtida etablering i område B2 Skuggetorp, B3 Alltorp, B4 Tisselskog-Heden, B5 Bäckén, B6 Tingvalla, B7 Gunbjörbyn och M1 Ränsliden uppstår ökande konsekvenser för varje område som byggs ut.

Sammanvägd bedömning

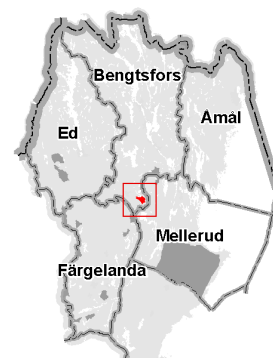
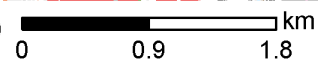
Området har preliminärt acceptabla vindförutsättningar. Under förutsättning att riksintressena inom och i anslutning till området inte påverkas mer än marginellt bedöms området vara lämpligt för vindkraftspark. De sammantagna konsekvenserna bör utredas i ett senare skede. Försvarets intressen kan vid detaljprojektering begränsa möjligheterna till exploatering.

B5. Bäckén



- | | |
|----------------------------------|----------------------------|
| Lämpliga områden | Biotopskydd |
| Olämpliga områden | Värdefulla odlingslandskap |
| Riksintresse Natura 2000 | Myrskyddsplan |
| Riksintresse rörligt friluftsliv | Fornlämning yta |
| Riksintresse kulturminnesvård | Fornlämning punkt |
| Riksintresse naturvård | Strandskydd |
| Riksintresse friluftslivet | Kraftledning, stam |
| Stora opåverkade områden | Kraftledning, region |
| Naturreservat | Kraftledning, fördelning |
| Djurskyddsområden | |

Ungefärlig skala 1:50 000

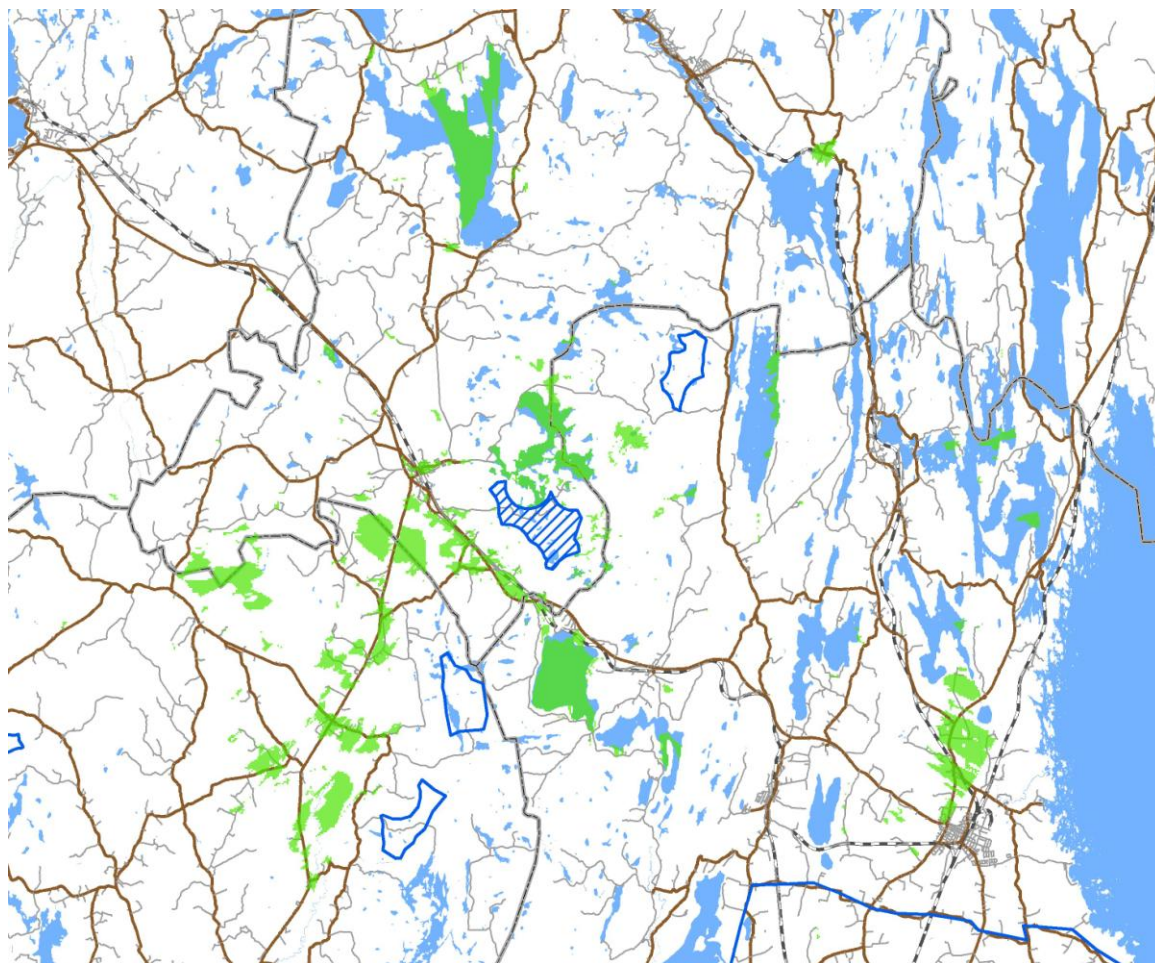


Läge och allmän beskrivning

Området Bäckén är ett 3,3 km² stort, något kuperat och skogsbeväxt område med inslag av tjärnar och sjöar beläget i Bengtfors kommuns sydvästra del.

Landskapsanalys

Området ingår tillsammans med Skuggetorp och Alltorp i en skogsklädd höjdrygg. I söder ansluter området till dalgångar där småskaligt jordbruk dominerar. En nordvästlig-sydöstlig riktning förstärks av kraftledning, vägar och järnväg. Topografi och vegetation begränsar sikten men odlad mark, sjöar, våtmarker och hyggen öppnar sikten. Området är uppbrutet av mindre sjöar och ingår i större område opåverkad mark. I öster angränsar ett större myrskyddsområde med Natura 2000-skydd. Från sydväst bildar höjden fond mot bland annat större våtmarker. Landskapet bedöms ha viss tålighet för vindkraft.



Översiktlig siktanalys: Inom grönmarkerade områden kommer minst ett verk att synas. Hur siktanalysen har genomförts och hur den ska tolkas beskrivs i bilaga 2, Analys. Tydligast kommer en park att synas från väg 166, i centrala Bäckefors och vid färd norrut på väg 172 söder om Bäckefors. Från Marsjön och Teåkersjön kommer en park också att synas tydligt.



Fotomontage av en park om 14 stycken 150 meter höga verk sett från väg 166 väster om området. Fotomontaget är framtaget av Eolus Vind AB.

Allmänna intressen

Riksintressen inkl stora opåverkade områden

Området ligger inom det stora opåverkade området ” Östra och Södra Råvarp”.

Naturvård

Utöver att Bäckén ligger inom det stora opåverkade området Östra och Södra Råvarp finns inga kända intressen för naturvård inom området. I Marsjön som ligger norr om området pågår kalkningsprogram vilket måste beaktas vid utbyggnad av området.

Strandskydd

De centrala delarna av området omfattas av strandskydd runt ett antal mindre sjöar/tjärn.

Kulturmiljö

Inga kända intressen för kulturmiljö finns inom området.

Friluftsliv

Inga kända intressen för friluftsliv finns inom området.

Ornitologi

Smålom, tjäder och orre finns i området. Spelplatser av tjäder och orre finns i och i närheten av området.

Försvarets intressen

Försvaret har inga intressen i området.

Flygets intressen

Området ligger inom den så kallade MSA-ytan för Såtenäs flygplats respektive Trollhättan-Vänerborgs flygplats. MSA-tytor är höjdrelaterade områden kring varje flygplats som säkerställer flygplanens inledande inflygningsprocedur. Vid etablering av vindkraftverk inom aktuellt vindkraftområde måste hänsyn tas till MSA för Såtenäs flygplats som är 488 meter över havet. De högsta höjderna inom området ligger runt 200 meter över havet, vilket innebär att vindkraftverk inte står i konflikt med MSA-ytan.

Mellankommunala intressen

Inga kända mellankommunala intressen finns inom området.

Gällande översiktsplan

Området ingår i översiktsplan för Bengtsfors kommun, ÖP 94, och i ett stort opåverkat område, där jord- och skogsbruk har företräde och särskild naturvårdshänsyn skall tas.

Tekniska förutsättningar

Vind

Enligt den nationella vindkarteringen från Energimyndigheten blåser det 6,4 – 6,6 m/s på 71 meters höjd och 7,2 – 7,4 m/s på 103 meters höjd.

Terräng/våtmarker

Större del av området består av vatten och våtmarker, i övrigt är terrängen något kuperat.

Infrastruktur, såsom

-befintliga vägar och möjligheten att bygga nya

Området har kontakt med två enskilda vägar, en från väster och en från öster. Närmaste större allmän väg ligger ca 1km söder om området och har en vägbredd på mer än 7 meter.

-hur anslutning till elnätet kan göras

Ca 1 km söder om området finns en regionledning. Befintliga regionledningar har dock inte kapacitet att ta emot vindkraftel från området. Anslutning av området kräver nybyggnation av regionledning, vilken troligen kommer utgå från det nya ställverket i Louiseholm. Samordning med befintliga ledningsgator kommer att eftersträvas.

-skyddsavstånd till befintlig infrastruktur

Området berörs ej av skyddsavstånd till infrastruktur.

Utbyggnadskapacitet

Teoretiskt kan området bebyggas med ca 10 verk.

Intressen utanför området som berörs

Öster om området finns ett riksintresse för naturvård; Lunneboområdet med bevarandevärda blockvallar tillhörande den mellansvenska israndzonen samt myrkomplex med bland annat rikkärrsvegetation. Inom detta område rymms även två Natura 2000-områden (rikkärr) och ett myrskyddsområde. Väster och sydväst om området löper ett riksintresse för naturvård, ”Kroppefjäll med Teåkersälven och Stora Halängen”. Området i sin helhet är bevarandevärdt med avseende på geologi, flora och fauna. Teåkersälven och Stommebäcken är lek- och uppväxtområden för flodpärlmussla.

Konsekvenser

Närliggande skyddade områden avser naturvård och bedöms inte påverkas negativt av den begränsade vindkraftsutbyggnad som kan tillåtas inom området. Vid utbyggnad av anläggningsytor och vägar måste även hänsyn tas till våtmarker, så att inte områdets hydrologiska system påverkas negativt. Tillsammans med att landskapsbilden bedöms ha viss tålighet för vindkraftetablering bedöms konsekvenserna bli små.

Sammanvägd bedömning

Området har preliminärt acceptabla vindförutsättningar och närhet till regionkraftledning. Behovet av ny vägetablering till och inom området är stort. Eftersom området ligger i direkt anslutning till ett större område i öster, vilket i översiktsplanarbetet har identifierats som olämpligt för vindkraft, bör bland annat fotomontage framtas inför planerad exploatering. Försvarets intressen kan vid detaljprojektering begränsa möjligheterna till exploatering.

Områden olämpliga för vindkraftsparker

Områden olämpliga för vindkraft är områden med motstående intressen och/eller värden som bedöms kunna ta skada av vindkraftsetableringar. Nedan redovisas särskilda områden. Utöver dessa gäller generellt att vindkraftparker inte bör placeras närmare tätbebyggelse än 1000 meter och inte närmare enstaka bebyggelse än ca 750 meter. Dessa avstånd tar hänsyn till rekommenderade säkerhetsföreskrifter.

Dalslands sjö- och kanalsystem

Med hänsyn till de värden och intressen som finns i och runt Dalslands sjö- och kanalsystem anses området inte lämpligt för vindkraft. Området delas av Bengtsfors, Dals-Ed, Åmål och Mellerud. Området utgör riksintresse både för friluftslivet (rörliga) och naturvården, vissa delar utgör även riksintresse för kulturmiljövården.

Området är välbesökt och står för det som är själva kärnvärdet i Dalslands turismnäring, känslan av orörd natur. Sjö- och kanalsystemet har ett stort upplevelsevärde både för boende och besökare i landskapet. Aktiviteter i området är bl.a. friluftsliv, paddling och båtturer. Slussystemet har ett starkt bruksvärde som kommunikationsled och ekonomisk nerv samt ett stort pedagogiskt värde som historiskt objekt.

En vindkraftetablering inom Dalslands sjö- och kanalsystem bedöms stå i konflikt med de starka allmänna intressen som finns i området. Landskapsbilden är en viktig del i dessa intressen, vilket får till följd att det krävs ett stort respektavstånd för att de inte ska påverkas negativt.

Kroppefjäll

Kroppefjäll delas av kommunerna Mellerud, Färgelanda, Bengtsfors och Vänersborg. Området utgör riksintresse för naturvården och vissa delar utgör även Natura 2000-områden samt naturreservat. Kroppefjäll är vidare ett stort opåverkat område, som på grund av den stora sammanhängande ytan blir nationellt intressant. För rovfåglar utgör Kroppefjäll en viktig flyttningsled, och här är rasbranterna särskilt viktiga.

Kroppefjäll är ett vackert naturområde med stark vildmarkskaraktär och är viktigt för friluftsliv och närrekreation. Det finns ett system av stigar och vandringsleder i området, bl.a. Karolinerleden. Området är därför intressant att utveckla för naturbaserad turism.

Kroppefjäll är en vidsträckt höjdplatå, ca 200 m.ö.h. Kroppefjälls siluett sett från Dalboslätten och Valbodalen har ett stort visuellt värde långt utanför själva Kroppefjäll. Området upplevs överlag opåverkat med liten mänsklig närvaro vilket innebär att det har låg visuell tålighet mot nya inslag.

En vindkraftetablering på Kroppefjäll bedöms stå i direkt konflikt med de starka allmänna intressen som redovisas ovan och kan därmed inte tillåtas enligt gällande lagstiftning. Kroppefjäll bedöms därför som olämpligt för vindkraft.

Övriga naturmiljöer

Naturreservat, Natura 2000 samt djur och växtskyddsområden anses ej som lämpade för vindkraftsetableringar. Detta då de innehåller höga naturvärden som ej anses vara förenliga med vindkraft. Ett respektavstånd bör även hållas runt de utpekade områdena. Det exakta respektavståndet skall avgöras i samband med prövning av projekt.

Inom områden olämpliga för vindkraft finns rekommendationsområden från kommunernas översiktsplaner som riksintressen för naturvård och andra naturmiljöer som är känsliga för påverkan av vindkraft.

Kulturmiljöer

Riksintresset för kulturmiljövården runt Dalslands kanal innefattar förutom själva kanalen med slussar även Baldernäs och Högsbyns hållristningsområde i Tisselskog.

Sjöar med strandområden av intresse för boende och turism

Utöver Dalslands sjö- och kanalsystem har en skyddszon om 1000 meter lagts ut runt vissa sjöar som är av intresse för utbyggnad av boende och turism.